

DOAE



Department of Agricultural Extension

คู่มือปฏิบัติงานเจ้าหน้าที่กรมส่งเสริมการเกษตร

ประจำปี ๒๕๖๐

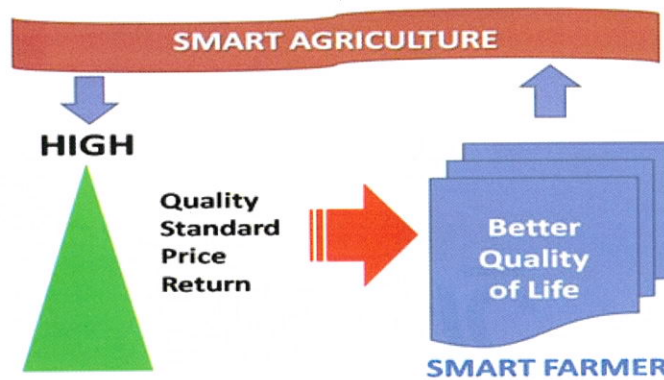


กรมส่งเสริมการเกษตร

วิชาการ

ทิศทางการทำงานของกรมส่งเสริมการเกษตร ประจำปีงบประมาณ 2560

1. ภาพรวมของการดำเนินงาน



2. กรอบการดำเนินงาน

2.1 ให้ความสำคัญกับงานโครงการพระราชดำริ โดยเฉพาะอย่างยิ่ง การขยายผลโครงการให้สำเร็จตามเป้าหมายของการดำเนินงาน และ สอดคล้องกับวัตถุประสงค์ของโครงการ ตลอดจนการสนับสนุนการทำกร เกษตรตามแนวเกษตรทฤษฎีใหม่

2.2 เร่งรัดการดำเนินงานตามนโยบายของกระทรวงเกษตรและสหกรณ์ ทั้งในส่วนที่กรมส่งเสริมการเกษตรเป็นเจ้าภาพหลัก คือ การส่งเสริมเกษตร ตามระบบแปลงใหญ่ และศูนย์เรียนรู้ การเพิ่มประสิทธิภาพการผลิตสินค้า เกษตร (ศพก.) และส่วนที่ร่วมดำเนินการ เช่น Agri-Map เกษตรอินทรีย์ และ ธนาคารสินค้าเกษตร เป็นต้น

กรมส่งเสริมการเกษตร กระทรวงเกษตรและสหกรณ์

2.3 ดำเนินการส่งเสริมการเกษตร ภายใต้ความเชื่อที่ว่า “การเกษตรไทยมีศักยภาพ ภายใต้จุดแข็ง” แบ่งกลุ่มเป้าหมายให้ชัดเจน พัฒนาศักยภาพให้เป็นผู้ประกอบการด้านการเกษตร (Entrepreneur)

2.4 จัดกลุ่มการทำฟาร์ม เพื่อเพิ่มประสิทธิภาพในการส่งเสริมการเกษตร ซึ่งจะส่งผลต่อวิธีการ เครื่องมือ และกลไกที่ใช้ โดยแบ่งออกเป็น 3 กลุ่มหลัก ได้แก่ (1) Commercial farming (2) Semi-commercial farming และ (3) Subsistence farming

2.5 นักส่งเสริมการเกษตรต้องทำความเข้าใจแนวทางการส่งเสริมการเกษตรสมัยใหม่ที่มีลักษณะผสมผสานทั้งการเรียนรู้นอกระบบ การเรียนรู้ตลอดชีวิต ตามความต้องการที่จำเป็นอย่างแท้จริง เพื่อให้เกษตรกรกลุ่มเป้าหมายสามารถพึ่งพาตนเองได้ จากการเรียนรู้อย่างมีส่วนร่วม

2.6 ดำเนินการส่งเสริมตามลักษณะของการทำฟาร์มและเกษตรกร โดยต้องมองว่าเกษตรกร คือ ผู้ประกอบการด้านการเกษตร (Entrepreneur) ดังต่อไปนี้

2.6.1 การเพิ่มประสิทธิภาพการผลิต โดยเน้นการเพิ่มคุณภาพของผลผลิตทางการเกษตร โดยใช้เทคโนโลยี ในพื้นที่มีการลงทุนด้านโครงสร้างพื้นฐานด้านการเกษตรที่สมบูรณ์ เช่น เขตชลประทาน ให้เน้นเป็นแหล่งผลิตสินค้าเกษตรที่มีมูลค่าสูง โดยให้นำความชำนาญของเกษตรกร และภูมิปัญญาท้องถิ่นผสมผสานเข้ากับนวัตกรรมสมัยใหม่ ในรูปแบบของเครือข่ายการพัฒนา

2.6.2 การส่งเสริมแบบมีส่วนร่วม โดยให้เกษตรกรกลุ่มเป้าหมายร่วมคิด วางแผน ตัดสินใจ ลงมือทำ และรับประโยชน์ร่วมกันทั้งกลุ่มและชุมชน เพื่อให้ชุมชนนั้นมีความเข้มแข็ง สามารถรักษาระบบนิเวศของชุมชนให้คงอยู่ ไม่เกิดความขัดแย้งจากผลการส่งเสริม

2.6.3 การส่งเสริมแบบการตลาดนำการผลิต โดยกำหนดชนิดของผลผลิตทางการเกษตรที่ต้องใช้นวัตกรรม และตอบสนองต่อความต้องการของตลาด ทั้งตลาดส่งออกและตลาดบน มุ่งเพิ่มผลผลิตคุณภาพ พัฒนาการแปรรูปเพื่อเพิ่มมูลค่า พัฒนาระบบวิจัย สร้างความแตกต่าง ซึ่งการส่งเสริมแบบการตลาดนำการผลิต ต้องนำมาตรฐานสินค้าเกษตรและอาหารมาใช้ตลอดห่วงโซ่การผลิต

2.6.4 การส่งเสริมแบบให้การศึกษาเกษตรกร เน้นการเรียนรู้ร่วมกันระหว่างนักส่งเสริมการเกษตรกับเกษตรกรทุกขั้นตอน มีความยืดหยุ่นในการเรียนรู้ เพื่อให้เกิดความยั่งยืนในการผลิต โดยให้ความสำคัญทั้งผู้ผลิต ผู้บริโภค และสิ่งแวดล้อม ทั้งในลักษณะของเกษตรกรรายย่อยและวิสาหกิจชุมชน สร้างเครือข่ายในการทำงานให้เข้มแข็ง

2.7 ยึดการส่งเสริมที่มุ่งเน้นการจัดการองค์ความรู้และการจัดการด้านบุคลากร

2.7.1 ดำเนินการส่งเสริมในลักษณะของการทำงานอย่างเป็นระบบ มองภาพการส่งเสริมในลักษณะองค์รวม ตลอดห่วงโซ่อุปทาน

2.7.2 ให้ผู้มีส่วนได้ส่วนเสียในระบบการส่งเสริมเข้ามามีส่วนร่วมในการดำเนินงาน ผสมผสานความรู้ เทคโนโลยีสมัยใหม่เข้ากับภูมิปัญญาท้องถิ่น

2.7.3 นำหลักปรัชญาเศรษฐกิจพอเพียงมาเป็นพื้นฐานในการจัดการองค์ความรู้ บุคลากร และเกษตรกรเป้าหมาย

2.8 นักส่งเสริมการเกษตรต้องมีความรอบรู้และติดตามสถานการณ์การเปลี่ยนแปลงต่างๆของโลกให้รู้เท่าทัน เจาะลึกการผลิตทางการเกษตร เพื่อให้เกิดความยั่งยืนในทุกมิติ รวมถึงเจาะลึกการเกษตรสมัยใหม่ ทั้งนี้ ความรู้ความสามารถด้านการถ่ายทอดเทคโนโลยีของนักส่งเสริมการเกษตร ถือเป็นหัวใจสำคัญที่ต้องมีความเข้าใจอย่างถ่องแท้

3. เป้าหมายการดำเนินงานส่งเสริมการเกษตร

3.1 เกษตรกร คือ ผู้ประกอบการด้านการเกษตรมืออาชีพ ต้องมีแผนการผลิตรายบุคคล (Individual Farm Production Plan-IFPP)

3.2 กลุ่มเป้าหมายการทำงานชัดเจน มุ่งสู่การเป็น Smart Farmer

3.3 กลุ่มกิจกรรมที่ต้องมีการปรับปรุงเปลี่ยนแปลง ต้องจำแนกว่าปรับปรุงเปลี่ยนแปลงในประเด็นใดให้ชัดเจน และต้องทำการขับเคลื่อนตลอดห่วงโซ่อุปทาน ให้สอดคล้องกับแผนการผลิต

4. แนวทางการดำเนินงานส่งเสริมการเกษตร

4.1 การดำเนินงานส่งเสริมการเกษตรในทุกระดับ ทั้งส่วนกลางและส่วนภูมิภาค ต้องมีระบบการทำงานที่ชัดเจน ประเมินและวัดผลสัมฤทธิ์ได้

4.2 จัดการส่งเสริมให้สอดคล้องกับแผนการผลิตรายบุคคล มีความสอดคล้องกับสถานการณ์แวดล้อม ใกล้ชิดกับเกษตรกรเป้าหมาย โดยใช้เทคโนโลยีในการสื่อสารและการส่งผ่านข้อมูลที่ทันสมัยเป็นระบบสนับสนุนการปฏิบัติงาน

4.3 พัฒนาศักยภาพของนักส่งเสริมการเกษตรให้เป็นผู้มีความรอบรู้ด้านวิชาการเกษตร และสาขาวิชาอื่นที่เกี่ยวข้อง มีจิตสำนึกในบทบาทหน้าที่ของตน พร้อมต่อการพัฒนาความรู้ให้ครอบคลุมทุกประเด็นที่เกี่ยวข้องกับการส่งเสริมเกษตรสมัยใหม่

4.4 ให้ความสำคัญต่อเนื้อหา (Content) ในทุกมิติ ทั้งในส่วนของ Commodity และ Discipline

4.5 ส่งเสริมระบบคุณธรรมและความรับผิดชอบต่อผลสำเร็จของงาน รวมทั้งสร้างภาพลักษณ์ความน่าเชื่อถือของนักส่งเสริมการเกษตรในทุกระดับ

4.6 สนับสนุนการดำเนินงานส่งเสริมการเกษตรที่มุ่งให้เกิดผลสำเร็จของงาน ไม่ใช่ทำโครงการเสร็จ

4.7 สร้างสมดุลระหว่างงานส่งเสริมการเกษตร กับงานส่งเสริมการเกษตรตามสถานการณ์แวดล้อม โดยยึดงานส่งเสริมการเกษตรเป็นภารกิจหลัก

5. กลไกและเครื่องมือในการดำเนินงาน

- 5.1 นักส่งเสริมการเกษตรที่มีศักยภาพ ในลักษณะของ Smart Officer
- 5.2 องค์กรภาคประชาชนเป้าหมายในทุกลักษณะ
- 5.3 โครงการ/กิจกรรมที่มีความเฉพาะเจาะจง
- 5.4 เครือข่ายการส่งเสริมการเกษตรในทุกมิติ

6. แนวทางในการขับเคลื่อนการดำเนินงานเพื่อให้บรรลุเป้าหมาย

6.1 องค์กรแห่งการเรียนรู้สมัยใหม่ ภายใต้แนวคิด Smart officers lead smart organization to be modernization DOAE โดยเร่งรัดการพัฒนาศักยภาพของนักส่งเสริมการเกษตร พัฒนาลานข้อมูลความรู้ด้านการเกษตร และข้อมูลที่เกี่ยวข้อง (Knowledge Tank) ให้สามารถรองรับการทำงานและเข้าถึงได้ตลอดเวลา และการสร้างเครือข่ายผู้เชี่ยวชาญงานส่งเสริมการเกษตรให้สามารถเป็นที่ปรึกษาของนักส่งเสริมการเกษตรได้ รวมถึงสร้างเครือข่าย Smart Farmer ต้นแบบให้เกิดการแลกเปลี่ยนเรียนรู้ระหว่างกัน ตลอดจนการสร้างระบบส่งผ่านข้อมูลที่เกี่ยวข้องกับการส่งเสริมการเกษตรที่มีความเป็นปัจจุบันและทันต่อเหตุการณ์ให้กับนักส่งเสริมการเกษตร

6.2 เครือข่ายงานส่งเสริมการเกษตรเข้มแข็ง ภายใต้แนวคิด Supply chain management system : All for one ด้วยการนำมาตรการต่างๆ มาสนับสนุน ได้แก่ การใช้การตลาดนำการผลิต การถ่ายทอดเทคโนโลยีการผลิตที่ถูกต้องและเหมาะสม มีการใช้ปัจจัยการผลิตที่มีคุณภาพ การผลิตสินค้าเกษตรเพื่อตลาดเฉพาะ และพัฒนาช่องทางจำหน่ายให้เข้าถึงเป้าหมายได้อย่างรวดเร็วและชัดเจนมากขึ้น

6.3 แผนการผลิตเฉพาะราย ภายใต้แนวคิด Strengthen farming plan to optimize specific needs โดยต้องมีการวิเคราะห์ตัวตนของเกษตรกร กำหนดแผนการผลิต/แผนธุรกิจของตนเอง พัฒนาสู่ระบบกลุ่มการผลิตที่มี แผนการผลิตสนับสนุนซึ่งกันและกัน สร้างพลังกลุ่ม ให้เกิดการเรียนรู้และใช้ เทคโนโลยีที่เหมาะสมกับรูปแบบการผลิต เพิ่มประสิทธิภาพการผลิต พัฒนา ให้เกิดการเชื่อมโยงเครือข่ายการผลิตที่สนับสนุนและเกื้อกูลกัน นำไปสู่การผลิตในลักษณะของแปลงรวม/แปลงใหญ่ ในลักษณะของ Production Unit

7. การดำเนินงานตามนโยบายของกระทรวงเกษตรและสหกรณ์

7.1 การส่งเสริมการเกษตรแปลงใหญ่

7.1.1 ขับเคลื่อนการส่งเสริมให้เกิดแปลงใหญ่ในรูปแบบของ หน่วยการผลิต (Production Unit) ของระบบการผลิตทั้งหมด ภายใต้หลัก การลดต้นทุนการผลิต เพิ่มโอกาสในการแข่งขัน และนำไปสู่การปรับเปลี่ยน เป็นการทำการเกษตรที่เหมาะสมและยั่งยืน (Smart Agriculture)

7.1.2 ขับเคลื่อนแปลงเดิมอย่างต่อเนื่อง และพัฒนาแปลงใหม่ ที่มีศักยภาพ โดยให้เป็นไปในลักษณะของ bottom up ซึ่งสมาชิกรายแปลง ต้องมีแผนการผลิตของตนเอง และรวมตัวกันเป็นแปลงใหญ่ จัดทำแผน การผลิต/แผนธุรกิจของแปลงใหญ่ เป็นแนวทางในการพัฒนาของแปลงใหญ่ แต่ละแปลงในลักษณะของ Production Unit

7.1.3 นำตลาดท้องถิ่นเข้ามาเป็นส่วนหนึ่งของห่วงโซ่อุปทาน (Supply chain)

7.1.4 นักส่งเสริมการเกษตรต้องทำหน้าที่เป็น Facilitator/ Connector ในการดำเนินกิจกรรมของแปลงใหญ่ทั้งหมด

7.2 ศูนย์เรียนรู้การเพิ่มประสิทธิภาพการผลิตสินค้าเกษตร (ศพก.)

กำหนดให้ ศพก. เป็นศูนย์กลางในการดำเนินกิจกรรมภาคการเกษตรทั้งหมดในเขตที่รับผิดชอบ ทั้งนี้ ศพก. จะเป็นผู้ที่มีบทบาทชี้้นำและสนับสนุนการดำเนินงานของส่วนราชการและส่วนอื่นที่เกี่ยวข้อง จึงเป็นจุดที่ก่อให้เกิดการเปลี่ยนแปลงของการทำการเกษตรสมัยใหม่

7.2.1 ทุกส่วนราชการภายใต้การขับเคลื่อนของ Single Command ต้องเข้ามาดำเนินการและให้การสนับสนุนตามความต้องการของ ศพก. ในแต่ละพื้นที่

7.2.2 สร้างและขยายเครือข่ายของ ศพก. ภายในอำเภอให้มากขึ้นให้เกิดการเชื่อมโยงและสนับสนุนการดำเนินงานระหว่างกัน

7.2.3 ศพก. แต่ละพื้นที่ ต้องดำเนินการให้เกิดแปลงใหญ่ในลักษณะของ Production Unit ตามลักษณะผลผลิตทางการเกษตรของแต่ละ ศพก. และเครือข่าย

7.2.4 ผลักดันให้เกิดการดำเนินการตลอดห่วงโซ่อุปทาน มีระบบการตลาดรองรับผลผลิตของแต่ละ ศพก. และเครือข่ายที่ชัดเจน

7.2.5 การดำเนินงานของ ศพก. แต่ละพื้นที่ต้องกำหนดเป้าหมายให้ชัดเจน มีแผนการดำเนินงานทั้งระยะสั้นและระยะยาว เพื่อให้สามารถเป็นแกนหลักของการพัฒนาการเกษตรของชุมชน สร้างเครือข่ายระหว่าง ศพก.ทุกระดับ (จังหวัด/เขต/ประเทศ) ให้เกิดความเข้มแข็ง

7.3 การนำ Agri-Map มาใช้ประโยชน์

7.3.1 จัดทำแผนที่การทำการเกษตรในพื้นที่ที่รับผิดชอบ ทั้งในระดับตำบล อำเภอ จังหวัด เขต และประเทศ

7.3.2 วิเคราะห์แผนที่การทำการเกษตรในพื้นที่ที่รับผิดชอบ เพื่อจัดทำแผนพัฒนาการเกษตรระยะสั้นและระยะยาว ใช้เป็นแนวทางในการส่งเสริมการเกษตรให้เหมาะสมต่อไป

7.4 เกษตรท่องเที่ยว (Agro-tourism)

7.4.1 สนับสนุน ศพก./วิสาหกิจชุมชน ที่มีศักยภาพให้ดำเนินกิจกรรมเกษตรท่องเที่ยว โดยจัดทำปฏิทินท่องเที่ยวเชิงเกษตร เผยแพร่ต่อสาธารณะ และจัดกิจกรรมส่งเสริมการท่องเที่ยวเชิงเกษตรร่วมกับหน่วยงานที่เกี่ยวข้อง

7.4.2 สร้างเครือข่ายเกษตรท่องเที่ยวภายใต้การสนับสนุนของกรมส่งเสริมการเกษตร เพื่อสร้างตลาดใหม่ขึ้นมารองรับผลผลิตทางการเกษตรและผลิตภัณฑ์ของชุมชน เพื่อให้เกิดความเข้มแข็งและยั่งยืนในการพัฒนา

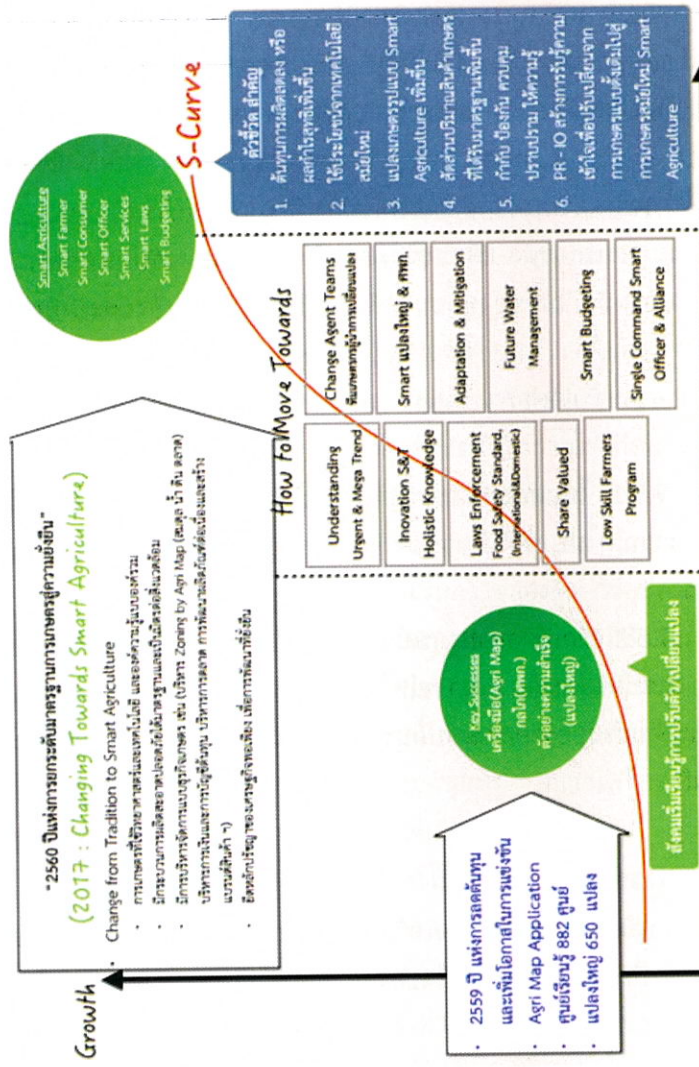
7.5 ความฉับไวต่อการรายงานสถานการณ์ด้านการเกษตรและงานที่เกี่ยวข้อง

7.5.1 ให้แต่ละหน่วยงานกำหนดผู้ประสานงานให้ชัดเจนกรณีเกิดสถานการณ์ที่ไม่ปกติที่เกี่ยวข้องกับการดำเนินงานของกรมส่งเสริมการเกษตร

7.5.2 เมื่อเกิดสถานการณ์ที่ไม่ปกติ ต้องรายงานให้กรมรับทราบโดยทันที และติดตามสถานการณ์พร้อมการดำเนินการแก้ไขให้ชัดเจนรวมทั้งประเด็นการขอรับการสนับสนุนหากไม่สามารถดำเนินการแก้ไขได้ภายในพื้นที่

8. พื้นฐานการดำเนินงาน

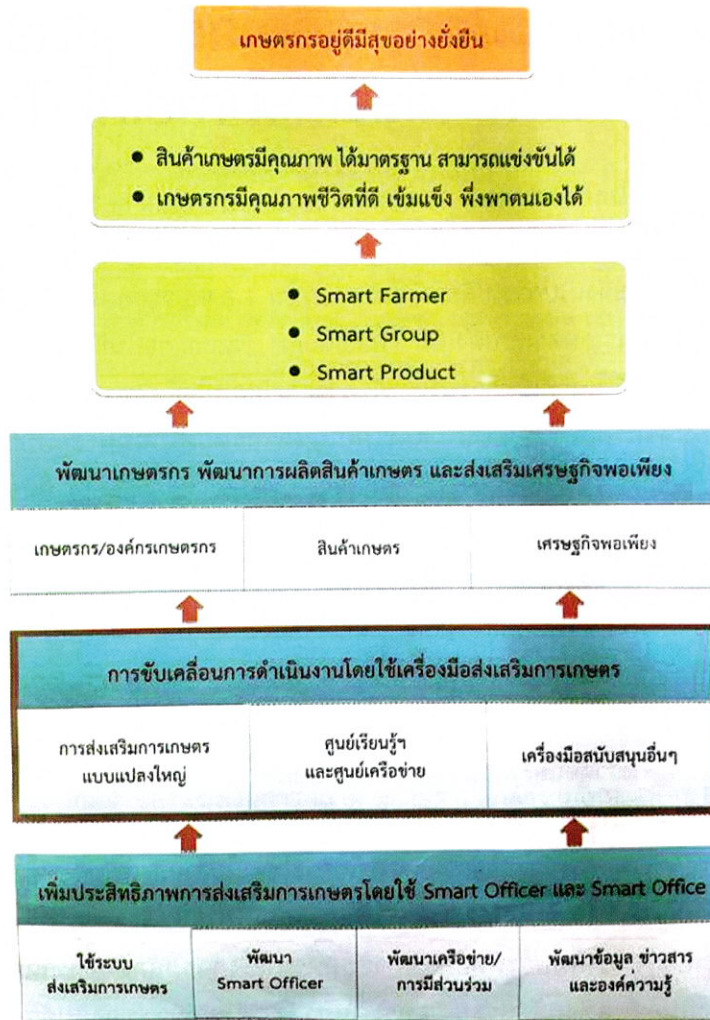
การดำเนินงานของกรมส่งเสริมการเกษตรทุกชั้นตอนต้องโปร่งใส ตรวจสอบได้ เป็นธรรม ยึดผลสำเร็จของงานเป็นที่ตั้ง



Aug 2559 Oct 2559 Oct 2560 Times

กรอบส่งเสริมการเกษตร กระทรวงเกษตรและสหกรณ์

กรอบแนวคิดแผนยุทธศาสตร์กรมส่งเสริมการเกษตร พ.ศ. ๒๕๖๐ - ๒๕๖๔



ความร่วมมือกับเครือข่ายวิชาการ เพื่อพัฒนาส่งเสริมการเกษตร

จากนโยบายการพัฒนาประเทศ เน้นในเรื่องการพัฒนาสู่ “ความมั่นคง มั่งคั่ง และยั่งยืน” โดยมุ่งสู่ “ประเทศไทย 4.0” ซึ่งเป็นเศรษฐกิจที่ขับเคลื่อนด้วยนวัตกรรมจึงเป็นการเปลี่ยนผ่านทั้งระบบใน 4 องค์ประกอบสำคัญ คือ 1) เปลี่ยนจากการเกษตรแบบดั้งเดิม (Traditional Farming) ในปัจจุบัน ไปสู่การเกษตรสมัยใหม่ ที่เน้นการบริหารจัดการและเทคโนโลยี (Smart Farming) โดยเกษตรกรต้องร่ำรวยขึ้น และเป็นเกษตรกรแบบเป็นผู้ประกอบการ (Entrepreneur) 2) เปลี่ยนจาก Traditional SMEs หรือ SMEs ที่มีอยู่ที่รัฐต้องให้ความช่วยเหลืออยู่ตลอดเวลา ไปสู่การเป็น Smart Enterprises และ Startups ที่มีศักยภาพสูง 3) เปลี่ยนจาก Traditional Services ซึ่งมีการสร้างมูลค่าค่อนข้างต่ำไปสู่ High Value Services และ 4) เปลี่ยนจากแรงงานทักษะต่ำไปสู่แรงงานที่มีความรู้ ความเชี่ยวชาญ และทักษะสูงโดยการเติมเต็มด้วยวิทยาการ ความคิดสร้างสรรค์ นวัตกรรม วิทยาศาสตร์ เทคโนโลยี การวิจัยและพัฒนา แล้วนำไปต่อยอด

ในส่วนกรมส่งเสริมการเกษตรมีการประสานความร่วมมือกับหน่วยงานวิชาการ เพื่อนำผลงานวิจัยสู่การใช้ประโยชน์ในงานส่งเสริมการเกษตร และถ่ายทอดเทคโนโลยีสู่เกษตรกร เพื่อประยุกต์ใช้ในแปลงเกษตรกรผ่านศูนย์เรียนรู้การเพิ่มประสิทธิภาพการผลิตรวมทั้งการผลักดันให้เกิดการพัฒนาสินค้าในเชิงนวัตกรรม ยกกระดับมาตรฐานคุณภาพของสินค้าและบริการด้วยวิทยาศาสตร์และเทคโนโลยีผ่านวิสาหกิจชุมชน เป็นต้น

กรมส่งเสริมการเกษตร กระทรวงเกษตรและสหกรณ์

* กรมวิชาการเกษตรประสานงานในเรื่องการพัฒนาเครือข่ายการผลิตเมล็ดพันธุ์พืชตระกูลถั่ว โดยกรมวิชาการเกษตรอบรมเจ้าหน้าที่กรมส่งเสริมการเกษตร เรื่องเทคโนโลยีการผลิตเมล็ดพันธุ์พืชตระกูลถั่ว การตรวจสอบและรับรองคุณภาพเมล็ดพันธุ์พืชตระกูลถั่วที่ผลิตจากศูนย์ผลิตเมล็ดพันธุ์พืชตระกูลถั่วชุมชน

* สำนักงานพัฒนาวิทยาศาสตร์และเทคโนโลยีแห่งชาติ (สวทช.) เช่น โครงการจัดฝึกอบรมเชิงปฏิบัติการเรื่องการผลิตเชื้อราชีวเวอเรียแบบมาตรฐานและการตรวจสอบคุณภาพแก่เจ้าหน้าที่ส่งเสริมการเกษตร

* สำนักงานพัฒนาการวิจัยการเกษตร (องค์การมหาชน) (สวก.) เช่น การทดสอบเทคโนโลยีการใช้ปุ๋ยชีวภาพเพื่อลดต้นทุนการผลิตข้าว (พีจีพีอาร์) การผลิตข้าวเพื่อสนับสนุนการตัดสินใจเชิงนโยบายในการลดการปล่อยก๊าซเรือนกระจก (เปียกสลับแห้ง)

* สถาบันวิจัยวิทยาศาสตร์และเทคโนโลยีแห่งประเทศไทย (วว.) เช่น โครงการพัฒนาผลิตภัณฑ์และบรรจุภัณฑ์เครื่องแกงสำเร็จรูปบ้านหน้าควน วิสาหกิจชุมชนบ้านหน้าควน อำเภอควนเนียง จังหวัดสงขลา วัตถุประสงค์เพื่อพัฒนาผลิตภัณฑ์ใหม่ ๆ สร้างความหลากหลาย มีการยืดอายุผลิตภัณฑ์ให้จัดเก็บได้นานขึ้น วิเคราะห์โภชนาการของผลิตภัณฑ์เครื่องแกงสำเร็จรูป การออกแบบบรรจุภัณฑ์ให้ทันสมัยและตอบสนองความต้องการของตลาดปัจจุบัน รวมทั้งส่งเสริมการตลาด ขยายฐานลูกค้ารายใหม่



โครงการส่งเสริมเกษตรทฤษฎีใหม่และ เกษตรกรรมยั่งยืน

พระบาทสมเด็จพระเจ้าอยู่หัวทรงพระราชทานปรัชญาของเศรษฐกิจพอเพียง เพื่อเป็นแนวทางในการดำเนินชีวิตอยู่ด้วยความมั่นคงและยั่งยืน ทรงคิดค้นเกษตรทฤษฎีใหม่ เพื่อแก้ไขปัญหาเกษตรกรรมที่ไม่ได้ผลในเขตแห้งแล้งขาดแคลนน้ำในการเกษตร โดยเฉพาะการประกอบอาชีพทางการเกษตรโดยอาศัยน้ำฝนเป็นหลัก ซึ่งมีความเสี่ยงสูงในการขาดแคลนน้ำกรณีฝนทิ้งช่วงและปริมาณน้ำฝนไม่เพียงพอในการเพาะปลูก

เกษตรทฤษฎีใหม่ คือ ทฤษฎีแห่งการใช้น้ำและการบริหารงานพัฒนาการเกษตรแผนใหม่เน้นถึงเกษตรกรรายย่อยที่มีที่ดินจำนวนน้อยสามารถเลี้ยงตัวเองได้ สามารถผลิตข้าวให้เพียงพอต่อการบริโภคตลอดทั้งปี มีพืชผักและอาหารโปรตีนจากการเลี้ยงสัตว์ เช่น ไก่ หมู ปลา เป็นต้น ไร่บริโภคได้ตลอดทั้งปี แนวพระราชดำริ “ทฤษฎีใหม่” ได้กำหนดการจัดแบ่งพื้นที่เป็น 30-30-30-10 คือขุดสระ ร้อยละ 30 ปลูกข้าว ร้อยละ 30 ปลูกพืช/ไร่สวน ร้อยละ 30 และที่อยู่อาศัย ร้อยละ 10 ของพื้นที่ทั้งหมด

ดังนั้น เพื่อเฉลิมพระเกียรติพระบาทสมเด็จพระเจ้าอยู่หัวเนื่องในโอกาสมหามงคลเสด็จเถลิงถวัลยราชสมภพครบ 70 ปี 9 มิถุนายน 2559 กระทรวงเกษตรและสหกรณ์ได้จัดทำกิจกรรมส่งเสริมเกษตรทฤษฎีใหม่ โดยคัดเลือกเกษตรกรที่มีความสมัครใจเข้าร่วมโครงการ 882 อำเภอ ๆ ละ 80 ราย รวมทั้งสิ้น 70,560 ราย ครอบคลุมทุกอำเภอ เพื่อยกระดับคุณภาพชีวิตเกษตรกรให้มีกินมีใช้ ลดหนี้สิน โดยทุกหน่วยงานในสังกัดกระทรวงเกษตรและสหกรณ์ร่วมให้การสนับสนุน

กรมส่งเสริมการเกษตร กองวิจัยและพัฒนางานส่งเสริมการเกษตร ได้ให้การสนับสนุนนโยบายการขับเคลื่อนเกษตรทฤษฎีใหม่ของกระทรวงเกษตรและสหกรณ์ โดยดำเนินการจัดทำโครงการส่งเสริมเกษตรทฤษฎีใหม่และเกษตรกรรมยั่งยืนปี 2560 มีเป้าหมายดำเนินการใน 77 จังหวัด จำนวน 882 อำเภอ จำนวน 8,820 ครัวเรือน โดยการจัดทำแปลงส่งเสริมเกษตรทฤษฎีใหม่และให้การสนับสนุนปัจจัยการผลิตบางส่วนในพื้นที่ 1 ไร่ต่อครัวเรือน ระยะเวลาดำเนินงาน ตุลาคม 2559-กันยายน 2560

*** ผลผลิต**

- มีเกษตรกรปรับเปลี่ยนกิจกรรมเข้าสู่เกษตรทฤษฎีใหม่จำนวน 8,820 ครัวเรือน
- มีแปลงส่งเสริมเกษตรทฤษฎีใหม่ที่เข้มแข็งและยั่งยืนสามารถขยายผลในชุมชนได้
- มีช่องทางจำหน่ายผลผลิตของเกษตรกรที่เข้าร่วมโครงการครบทุกจังหวัด

*** ผลลัพธ์**

- มีแหล่งเรียนรู้ให้เกษตรกรได้สามารถนำไปปรับใช้ในแปลงของตนเองได้
- ลดรายจ่ายมีรายได้และมีอาหารไว้บริโภคในครัวเรือนอย่างเพียงพอ
- ลดการพึ่งพาปัจจัยจากภายนอก เกษตรกรสามารถพึ่งพาตนเองได้

การทำเกษตรทฤษฎีใหม่

มีการดำเนินงานเป็นขั้นตอน ดังนี้

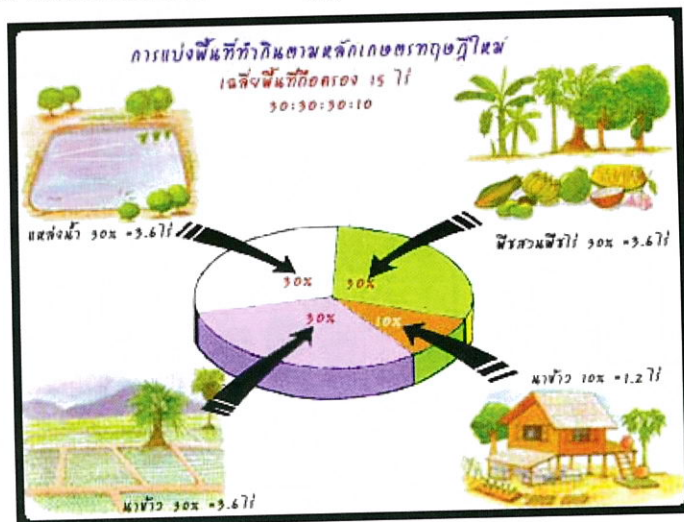
ขั้นตอนที่ 1 เป็นแนวทางการจัดการพื้นที่เกษตรกรรมในระดับครอบครัวที่สอดคล้องสมดุลกับระบบนิเวศ เพื่อให้พออยู่พอกิน สมควรแก่สภาพในระดับที่ประหยัดและเลี้ยงตนเอง / ครอบครัวได้

กรมส่งเสริมการเกษตร กระทรวงเกษตรและสหกรณ์

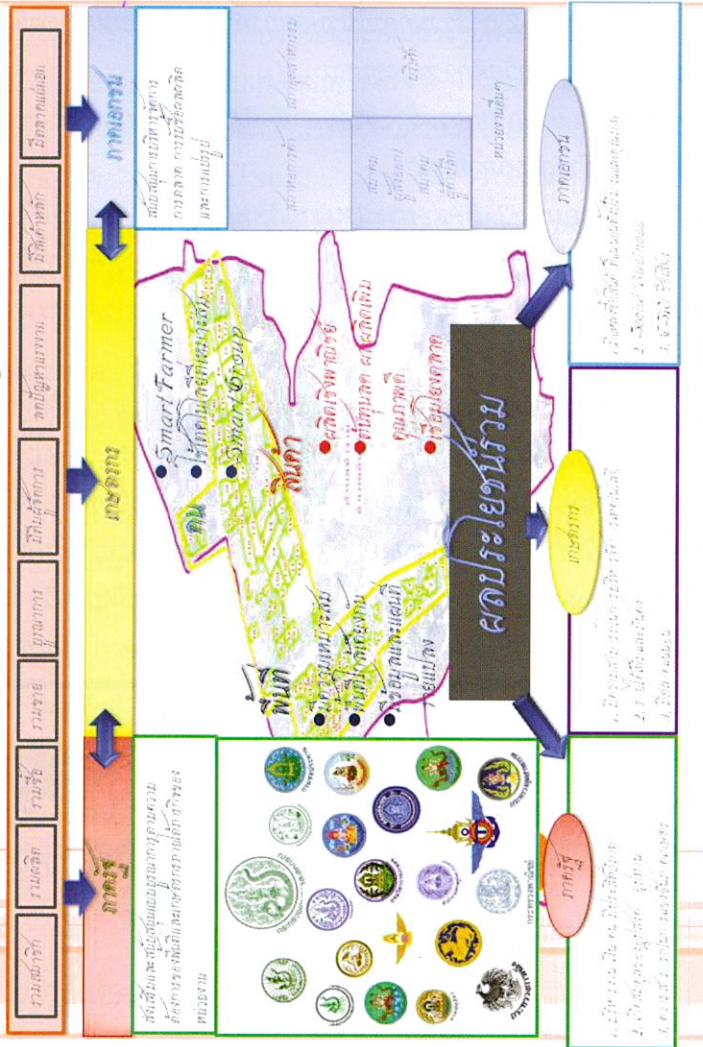
ขั้นตอนที่ 2 การรวมกลุ่มในรูปแบบสหกรณ์ ร่วมมือกันในการผลิต จัดการตลาดและพัฒนาสวัสดิการของชุมชน
ในรูปแบบต่างๆ เป็นการสร้างความสามัคคีภายในท้องถิ่นและเตรียมความพร้อมก่อนก้าวสู่โลกภายนอก

ขั้นตอนที่ 3 ติดต่อประสานงานกับหน่วยงานภายนอกเพื่อจัดหาทุน วิชาการความรู้เทคโนโลยีจากธุรกิจเอกชน เช่น ธนาคาร บริษัท ห้างร้าน เอกชน ตลอดจนหน่วยงานภาครัฐ มูลนิธิต่างๆ มาช่วยในการลงทุนและพัฒนาคุณภาพชีวิต

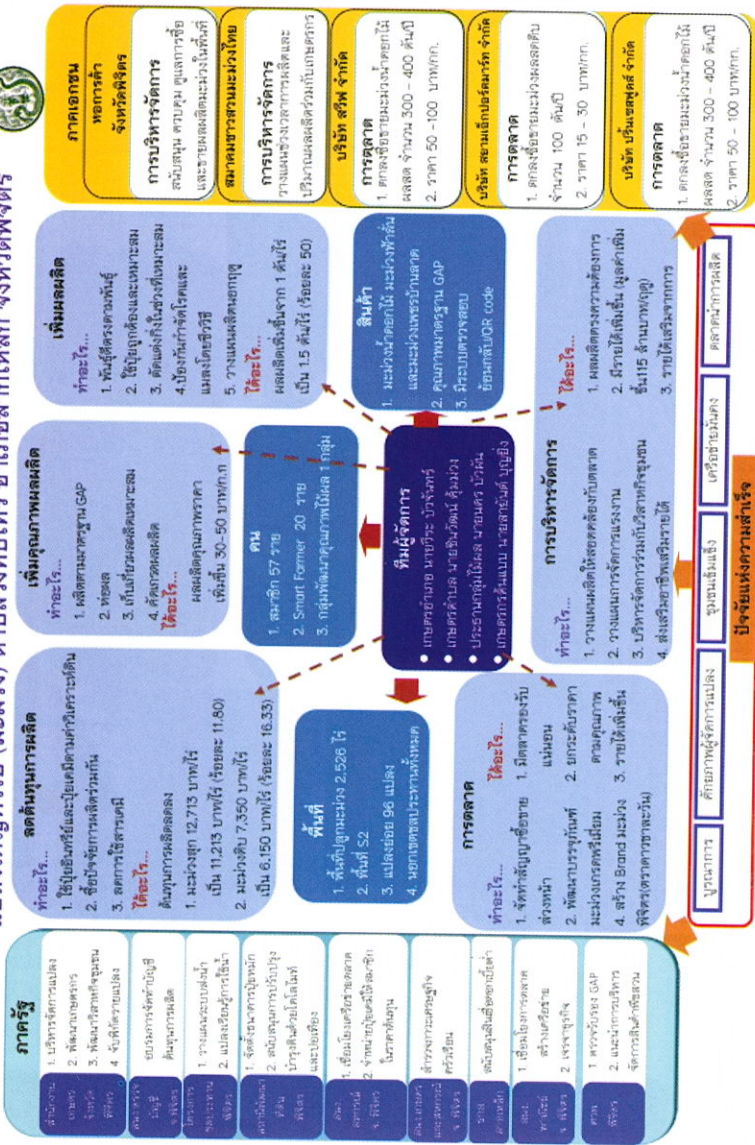
โดยสรุป แนวพระราชดำริส่งเสริมให้เกษตรกรสามารถพึ่งพาตนเองได้ และมีการรวมกลุ่มกันและเชื่อมโยงเครือข่ายในด้านต่างๆ เพื่อให้เกิดความก้าวหน้าไปอย่างสมดุลกับสภาพแวดล้อมในแต่ละท้องถิ่นที่มีการพัฒนาต่อเนื่องและเป็นขั้นตอน โดยประยุกต์ใช้ความรู้ภูมิปัญญาและทรัพยากรด้านต่างๆ ที่มีอยู่อย่างเหมาะสมบนพื้นฐานของคุณธรรม ความซื่อสัตย์สุจริต ขยันหมั่นเพียร เอื้อเฟื้อแบ่งปันและใช้สติปัญญาในการตัดสินใจและดำเนินชีวิต



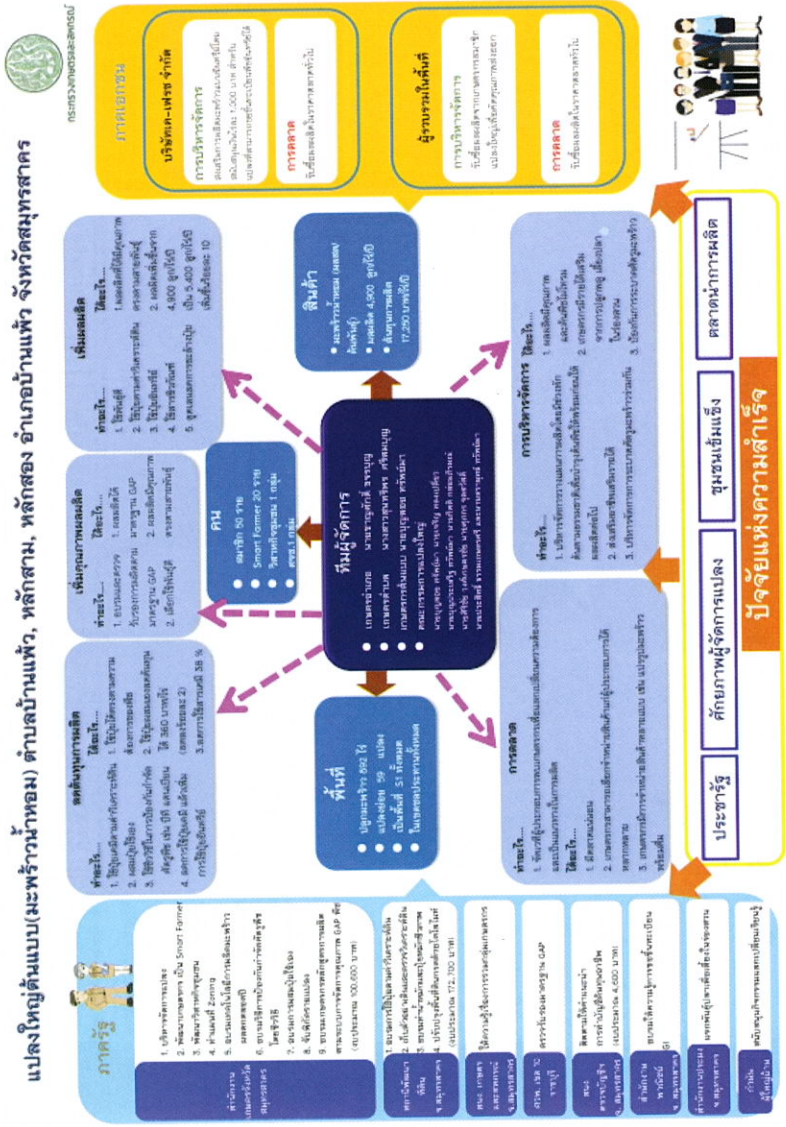
แนวคิดในการจัดการเกษตรกรรมแปลงใหญ่

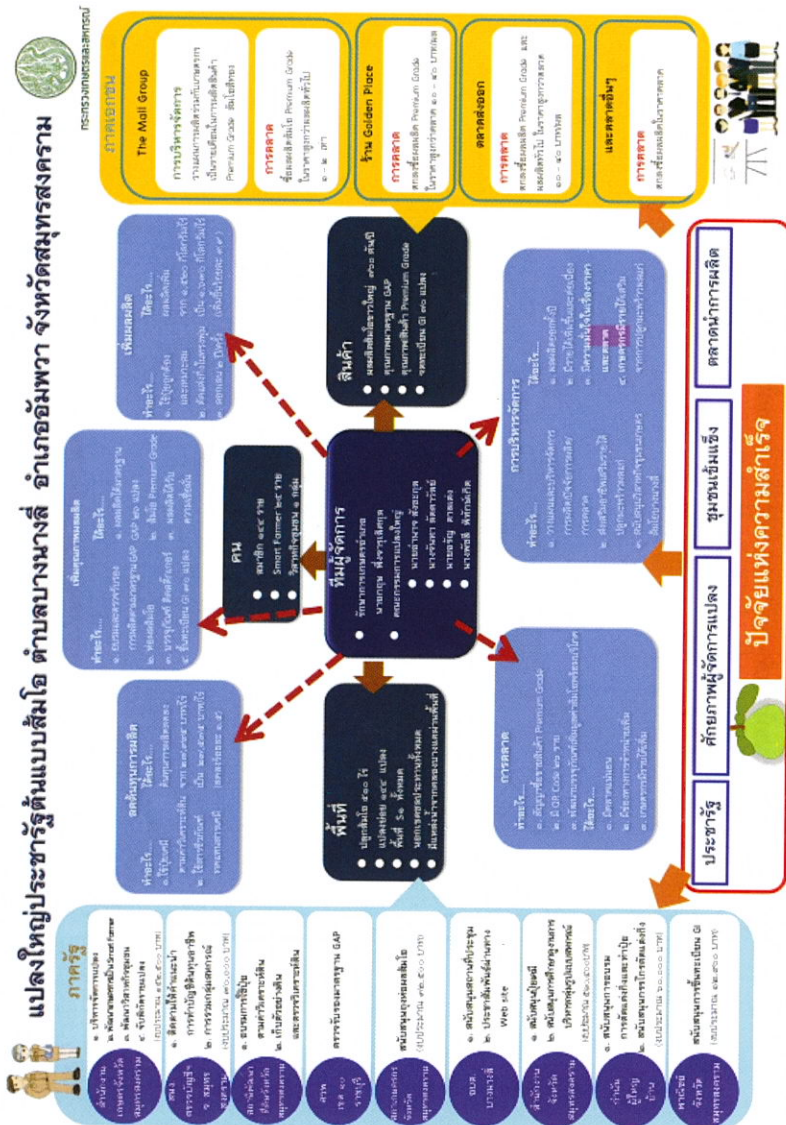


แปลงใหญ่ทั่วไป (มะม่วง) ตำบลวังทับไทร อำเภอสากเหล็ก จังหวัดพิจิตร



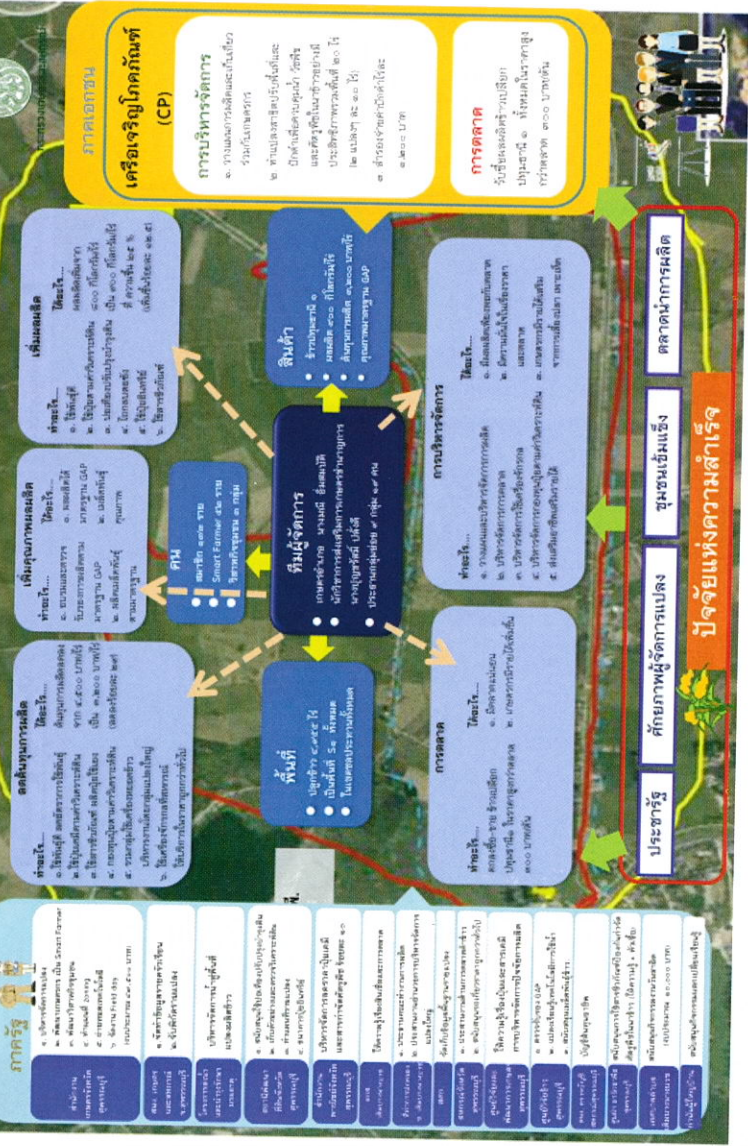
กรมส่งเสริมการเกษตร กระทรวงเกษตรและสหกรณ์







แปลงใหญ่ประชารัฐเกษตรสมัยใหม่ด้วยข้าวขาวหอมมะลิเมืองชุมพรจังหวัดสุพรรณบุรี



การบริหารจัดการ (CP)

1. รวมผลการดำเนินงาน
2. ส่วนการผลิต/แปรรูป/จัดจำหน่าย
3. ส่วนการตลาด/บริการ/จัดจำหน่าย

4. ส่วนการผลิต/แปรรูป/จัดจำหน่าย
5. ส่วนการตลาด/บริการ/จัดจำหน่าย

6. ส่วนการผลิต/แปรรูป/จัดจำหน่าย
7. ส่วนการตลาด/บริการ/จัดจำหน่าย

8. ส่วนการผลิต/แปรรูป/จัดจำหน่าย
9. ส่วนการตลาด/บริการ/จัดจำหน่าย

10. ส่วนการผลิต/แปรรูป/จัดจำหน่าย
11. ส่วนการตลาด/บริการ/จัดจำหน่าย

การตลาด

1. วิจัยและพัฒนาผลิตภัณฑ์
2. พัฒนาผลิตภัณฑ์
3. ส่งเสริมการตลาด



บันไดสู่การพัฒนาศูนย์จัดการดินปุ๋ยชุมชน



<p>A</p> <p>การบริการ</p>	<p>B</p> <p>เป้าหมายผล</p>	<p>การขยายผล</p>
<p>การบริการ</p>	<p>เป้าหมายผล</p>	<p>การขยายผล</p>
<p>การบริการ</p>	<p>เป้าหมายผล</p>	<p>การขยายผล</p>

หมายเหตุ

1. กองทุน หน่วยงาน หรือ หน่วยงานอื่น ที่ใช้ในการดำเนินงานของ ศสพช.
2. เกษตรกรจัดละแ้ว ศสพช. ศสพช. A+ หมายถึง ผ่าน เกษตรจัดแ้ว

๑-4 ข้อ
ศสพช. A หมายถึง ผ่าน เกษตรจัดแ้ว
12 ข้อ
ศสพช. B หมายถึง ผ่าน เกษตรจัดแ้ว
11 ข้อ
ศสพช. C หมายถึง ผ่าน เกษตรจัดแ้ว
11 ข้อ

ปัจจัยสู่ความสำเร็จ

ศูนย์จัดการต้นปุยขุยมขชน (ศตปข.)

1 สถานที่และอุปกรณ์
ที่ลี้ภัยของ ศตปข. ไปมาสะดวก เป็นจุดศูนย์กลางของชุมชน

2 สมาชิก

- ประธาน ศตปข. มีความกระตือรือร้น ซบถู และรับผิดชอบ
- คณะกรรมการชุมชนมีขีดความสามารถ มีคนเก่ง มีคนดี มีใจ และทำงานเป็นทีม
- มีการประชุมประจำสัปดาห์เพื่อติดตามสถานการณ์และจัดการดำเนินงาน
- มีการประชุมประจำเดือนและจัดให้สมาชิกได้พบปะกัน และมีการดำเนินกิจกรรมอย่างต่อเนื่อง
- กำหนดและมอบหมายกิจกรรมและปฏิบัติงานอย่างเคร่งครัด เช่น สมาชิก สละข้าวสารประชุมทุกสัปดาห์ ต้องเข้าร่วมกิจกรรมต่าง ๆ ของศูนย์

3 การถ่ายทอดความรู้

- มีเจ้าหน้าที่ที่มีประสบการณ์และเป็นผู้ดำเนินการ
- เปลี่ยนแปลง (Smart Farmer) คนเขาใจไม่ลืม
- ทำใจให้สบาย ใช้ความรู้ร่วมกันกับเกษตรกรต่าง ๆ
- มีภาคีภายนอกที่มาร่วมประชุม เช่น ศตปข. อ่างน้ำร้อน
- ศึกษาดูงานและไปเรียนรู้ในสถานที่จริง
- มีการประชุมประจำสัปดาห์/เดือนและให้เกษตรกรมีส่วนร่วมในการดำเนินงาน
- มีสื่อการเรียนรู้/ชุดความรู้/คู่มือที่เป็นของตัวเอง
- มีสื่อให้ชาวบ้านดูผ่านแท็บเล็ต

4 การจัดการ

- ให้ความสำคัญกับเรื่อง "ความยั่งยืน" และขอรับการช่วยเหลือจากผู้ชุมชน
- รวบรวมความรู้และประสบการณ์มาจัดทำเป็นคู่มือปฏิบัติงานและเผยแพร่

5 การประชาสัมพันธ์

- สมาชิกที่ร่วมมือ เป็นสะพานบุญที่ติดต่อให้เกษตรกรชุมชนใกล้เคียง
- บูรณาการร่วมกับหน่วยงานที่เกี่ยวข้องในพื้นที่ และได้รับการสนับสนุนงบประมาณและวัสดุอุปกรณ์
- ประชาสัมพันธ์กิจกรรม ศตปข. ผ่านช่องทางต่าง ๆ เช่น หนังสือนิตยสาร เช่น Facebook Line ราชการ โทรทัศน์ วิทยุท้องถิ่น หนังสือพิมพ์





การจดทะเบียน วิสาหกิจชุมชน

กองส่งเสริมวิสาหกิจชุมชน



1 คุณสมบัติและหลักเกณฑ์

กรณีไม่เป็นนิติบุคคล

2 เอกสารประกอบ

กรณีเป็นนิติบุคคล

ระเบียบการจดทะเบียน

ประกาศตามมติ

3 ขั้นตอน

- การผลิตสินค้า การให้บริการ การอื่น ๆ
- รวมกลุ่มในชุมชนไม่น้อยกว่า 7 คน ไม่อยู่ในครอบครัวเดียวกัน
- สร้างรายได้ พึ่งพาตนเอง
- ไม่จัดตั้งกฎหมาย ความสงบเรียบร้อย หรือศีลธรรมอันดี

- แบบ สวช.01 ฉบับจริง
- สำเนาบัตรประจำตัวประชาชนของสมาชิกและผู้มีอำนาจทำการแทน
- ทะเบียนรายชื่อและที่อยู่
- หนังสือให้ความยินยอมหรือสำเนามติที่ประชุมมอบหมายผู้มีอำนาจทำการแทนฉบับจริง

- แบบ สวช.01 ฉบับจริง
- สำเนาบัตรประจำตัวประชาชนของสมาชิกและผู้มีอำนาจทำการแทน
- ทะเบียนรายชื่อและที่อยู่
- สำเนาเอกสารแสดง วัตถุประสงค์ ระเบียบ หรือข้อบังคับ
- สำเนาบัญชีรายชื่อคณะกรรมการ
- สำเนามติของคณะกรรมการดำเนินการ หรือมติของที่ประชุมใหญ่ที่ประชุมมอบหมายผู้มีอำนาจทำการแทน

1. ตรวจสอบ

- เจ้าหน้าที่ตรวจ แบบ สวช. 01
- บันทึกในระบบ (การจองชื่อ)
- ออกใบ ท.ว.ร. 1 ให้กับผู้นับจดทะเบียน

2. พิจารณา

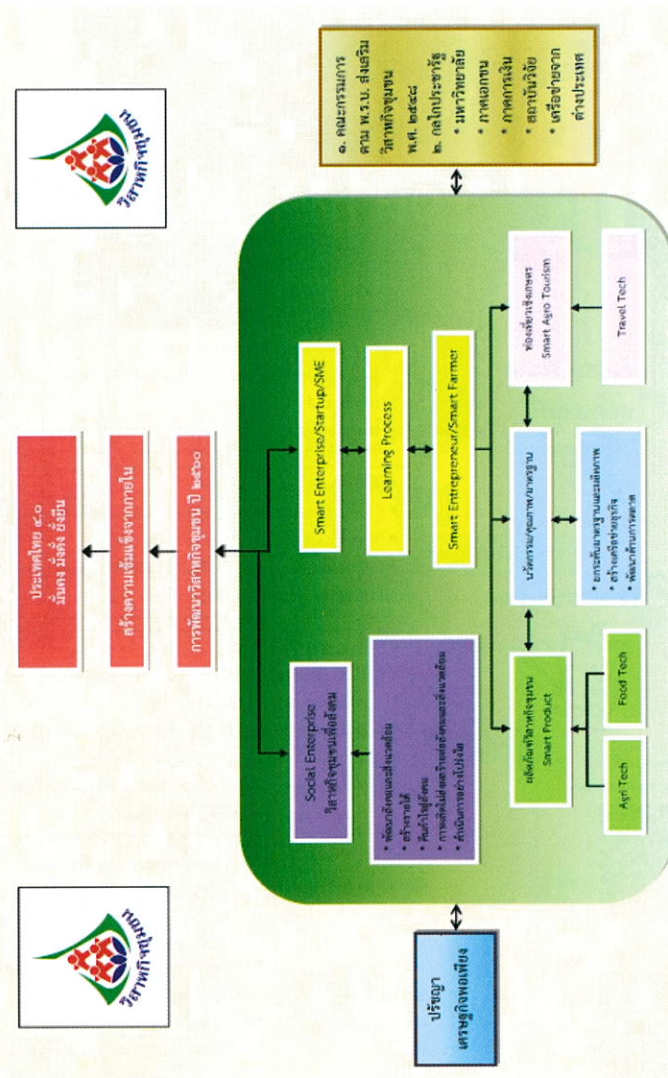
- พิจารณารายละเอียดให้ **ถูกต้องเป็นจริง ตามคุณสมบัติ**
- บันทึกในระบบ (แบบ สวช.01)
- ปิดประกาศรายชื่อและแบบ สวช.01 (7 วัน)

3. ลงนาม

- นายทะเบียนอนุมัติ ท.ว.ร. 2 และ ท.ว.ร. 3

Credit : www.infographicthailand.com

การพัฒนาวิสาหกิจชุมชนสู่ประเทศไทย ๔.๐



การส่งเสริมการหยุดเผา ในพื้นที่การเกษตร

ในปัจจุบันรัฐบาลไทยได้ให้ความสำคัญและเร่งรัดให้มีการแก้ไขปัญหาการเผาในพื้นที่การเกษตรให้เกิดผลอย่างเป็นรูปธรรม เนื่องจากมีการตรวจพบจำนวนจุดความร้อน (Hotspot) ในพื้นที่การเกษตรในช่วงเดือนมกราคม ถึง เมษายน ของทุกปีเป็นจำนวนมากส่วนหนึ่งเป็นการเผาในพื้นที่การเกษตรซึ่งถือเป็นแหล่งกำเนิดมลพิษทางอากาศที่สำคัญก่อให้เกิดก๊าซพิษฝุ่นละออง ควัน เหมม่า และหมอกควัน ระบายออกสู่ชั้นบรรยากาศ ทำให้เกิดปัญหาโลกร้อนและปัญหาหมอกควันปกคลุมประเทศไทยและประเทศเพื่อนบ้านส่งผลกระทบต่อสุขภาพอนามัยของประชาชนและเศรษฐกิจในภาพรวมเป็นอย่างมากประกอบกับประเทศไทยได้ร่วมลงนามในข้อตกลงอาเซียนเรื่องมลพิษหมอกควันข้ามแดน ที่ได้กำหนดให้ประเทศภาคีประสานความร่วมมือและใช้ความพยายามในการดำเนินการป้องกัน ลด และแก้ไขปัญหามลพิษหมอกควันจากการเผาในพื้นที่ป่าและพื้นที่การเกษตร ดังนั้น เพื่อให้บรรลุเป้าหมายตามข้างต้น รัฐบาลจึงสั่งการให้มีการแก้ไขปัญหาคารเผาที่ต้นเหตุในลักษณะพื้นที่-หน้าที่-การมีส่วนร่วม (Area-Function-Participation) ตามภารกิจของแต่ละหน่วยงานและการมีส่วนร่วมของทุกภาคส่วนซึ่งกระทรวงเกษตรและสหกรณ์ได้รับมอบหมายให้ดำเนินการควบคุมไม่ให้เกิดการเผาในพื้นที่การเกษตรอย่างเคร่งครัด

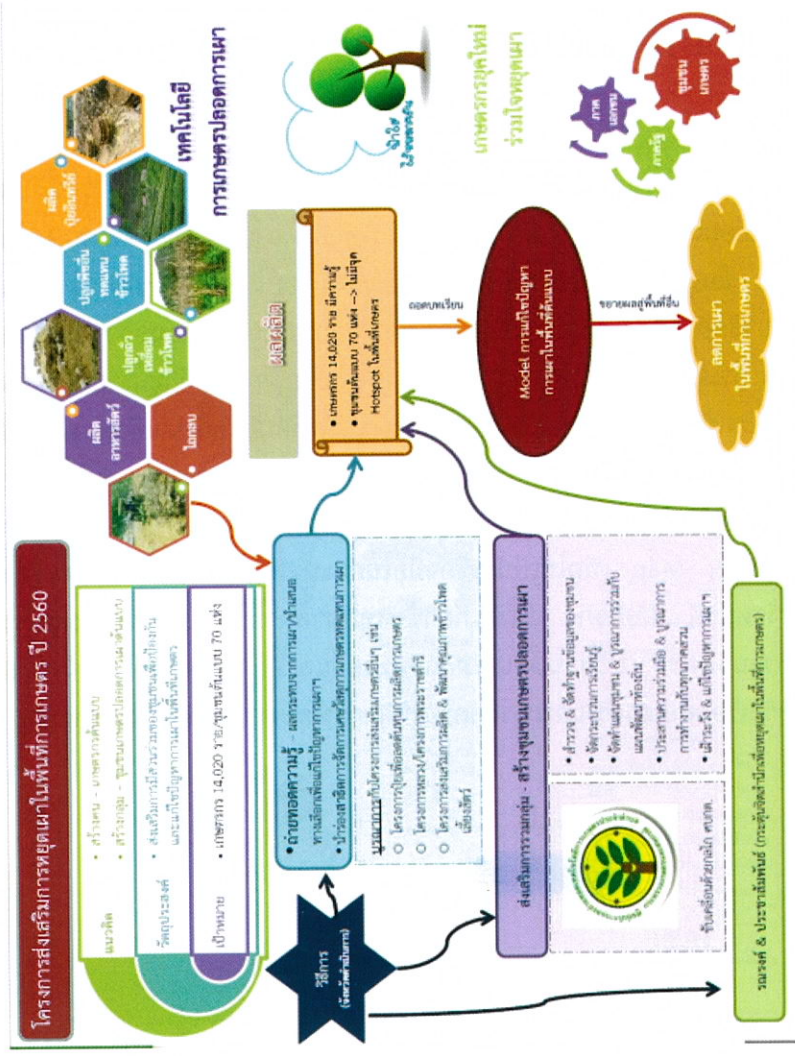
กรมส่งเสริมการเกษตรจึงได้ดำเนินการส่งเสริมการหยุดการเผาในพื้นที่การเกษตรที่มุ่งเน้นการสร้างเกษตรกรต้นแบบ และชุมชนต้นแบบที่มีการขับเคลื่อนการแก้ไขปัญหาการเผาได้อย่างเป็นรูปธรรมเพื่อเป็นจุดเรียนรู้ และขยายผลไปยังพื้นที่อื่นที่มีปัญหาการเผาต่อไปโดยมีแนวทางการดำเนินการดังนี้

(1) สร้างความรู้ ความเข้าใจ และปรับเปลี่ยนทัศนคติของเกษตรกรโดยส่งเสริมการใช้เทคโนโลยีการเกษตรเพื่อจัดการเศษวัสดุ การเกษตรทดแทนการเผาทำลาย ปรับเปลี่ยนวิธีการผลิต มุ่งสู่การทำ การเกษตรปลอดการเผาและทำการเกษตรที่เป็นมิตรกับสิ่งแวดล้อมมีการแบบ มูรณาการการทำงานร่วมกับโครงการส่งเสริมการเกษตรต่างๆ เพื่อให้เกิดผลสำเร็จในพื้นที่อย่างเป็นรูปธรรม

(2) ส่งเสริมการมีส่วนร่วมของชุมชนและสร้างเครือข่ายเกษตรกรปลอดการเผา โดยขับเคลื่อนด้วยกลไกของ ศบกต. และประสานความร่วมมือกับหน่วยงานภาคีและภาคเอกชนที่เกี่ยวข้อง เพื่อสร้างชุมชนเกษตรปลอดการเผาต้นแบบในการนำร่องสาธิตการแก้ไขปัญหาการเผาและขยายผลสู่พื้นที่อื่นเพื่อลดการเผาในพื้นที่การเกษตรให้บังเกิดผลอย่างต่อเนื่อง และเป็นรูปธรรม

(3) รณรงค์ เผยแพร่ข้อมูล และประชาสัมพันธ์ กระตุ้นจิตสำนึก เพื่อหยุดการเผาในพื้นที่การเกษตร

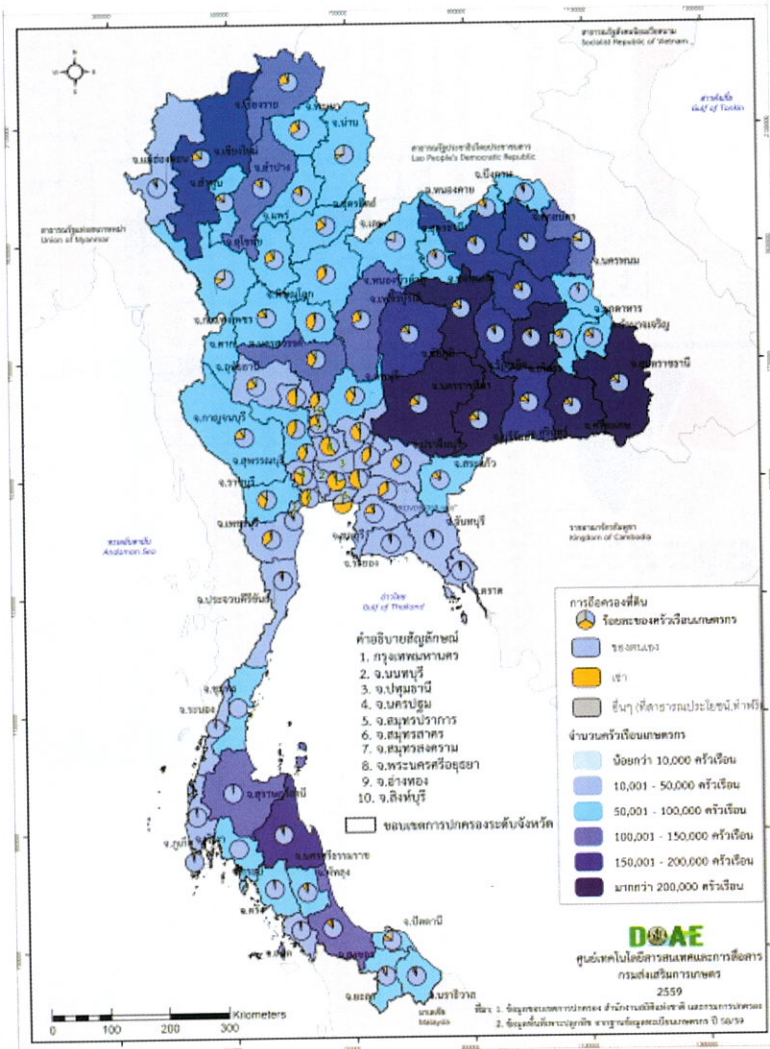
กรมส่งเสริมการเกษตร กระทรวงเกษตรและสหกรณ์

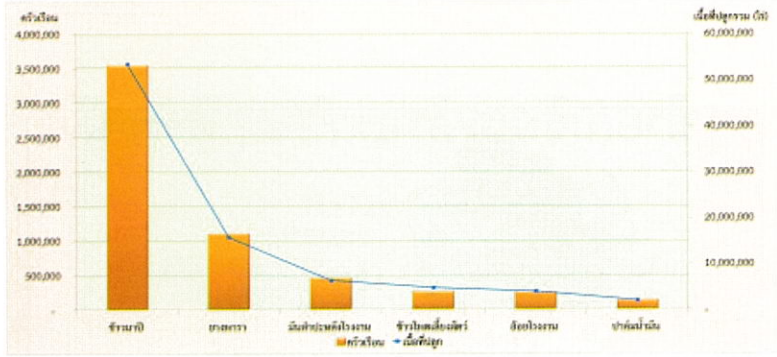


แผนที่แสดงสถานภาพของเกษตรกร Farmer Map

กรมส่งเสริมการเกษตรได้รับขึ้นทะเบียนและปรับปรุงข้อมูลทะเบียนเกษตรกรเป็นประจำอย่างต่อเนื่องทุกปี โดยจัดเก็บข้อมูลจำนวน 9 ด้าน คือ ข้อมูลพื้นฐานของเกษตรกร ข้อมูลสมาชิกในครัวเรือนและการเป็นสมาชิกองค์กร ข้อมูลการถือครองที่ดินเพื่อการเกษตร ข้อมูลการประกอบกิจกรรมการเกษตร ข้อมูลการเข้าร่วมโครงการของภาครัฐ ข้อมูลรายได้ ข้อมูลหนี้สิน ข้อมูลเครื่องจักรกลเพื่อการเกษตร และข้อมูลแหล่งน้ำเพื่อการเกษตร จึงได้ดำเนินการสังเคราะห์ข้อมูลดังกล่าวมาแสดงในรูปแบบ Interactive web application ในระบบ Agricultural Intelligent Unit (AIU) เรียกว่า Farmer Map เพื่อใช้เป็นเครื่องมือในการบริหารจัดการการเกษตรของเจ้าหน้าที่ เกษตรกร และผู้เกี่ยวข้องทุกภาคส่วน ให้มีการวางแผนการพัฒนาและดำเนินงานส่งเสริมการเกษตรและได้สนับสนุนข้อมูลจำนวนครัวเรือนเกษตรกร และการถือครองที่ดินการเกษตรในการจัดทำ Agrimap

กรมส่งเสริมการเกษตร กระทรวงเกษตรและสหกรณ์





ครัวเรือนเกษตรกร 6,516,347 ครัวเรือน (เกษตรกรเดี่ยว)

จำนวนครัวเรือนเกษตรกร ตามขนาดแปลง



61 ไร่ขึ้นไป 19.87% 54 - 65 ไร่ 27.79%
 46 - 55 ไร่ 32.93% 36 - 45 ไร่ 28.57%
 29 - 35 ไร่ 5.96% 18 - 25 ไร่ 8.65%

ลักษณะการนำผลผลิตมาจำหน่าย



นำผลผลิตมาจำหน่ายเอง 92.28%
 นำผลผลิตมาจำหน่ายผ่านพ่อค้าคนกลาง 7.74%

พื้นที่ครัวเรือนเกษตรกร 4 ขนาดแปลง

ขนาดแปลง (ไร่)	ครัวเรือน	พื้นที่
61 ไร่ขึ้นไป	1,294,878	19.87
56 - 65 ไร่	1,485,199	22.79
46 - 55 ไร่	1,981,934	30.45
36 - 45 ไร่	1,324,824	20.33
29 - 35 ไร่	388,347	5.96
18 - 25 ไร่	39,358	0.60
รวม	6,516,347	100.00

ลักษณะการนำผลผลิตมาจำหน่าย

ลักษณะการนำผลผลิตมาจำหน่าย	ครัวเรือน	พื้นที่
นำผลผลิตมาจำหน่ายเอง	6,011,978	92.26
นำผลผลิตมาจำหน่ายผ่านพ่อค้าคนกลาง	504,369	7.74

FARMER MAP



กรมส่งเสริมการเกษตร กระทรวงเกษตรและสหกรณ์

ปฏิทินการดูแลรักษาพืชเศรษฐกิจสำคัญ จำนวน 13 พืช

ชนิดพืช	ม.ค.	ก.พ.	มี.ค.	เม.ย.	พ.ค.	มิ.ย.	ก.ค.	ส.ค.	ก.ย.	ต.ค.	พ.ย.	ธ.ค.	หมายเหตุ
ข้าวนาปี													
ทุกราบ (ยกเว้นภาคใต้ ฝั่งตะวันออก)	ดูแลรักษา ต้นกล้า ปลูก	ดูแลรักษา ต้นกล้า ปลูก	ดูแลรักษา ต้นกล้า ปลูก	ดูแลรักษา ต้นกล้า ปลูก	ดูแลรักษา ต้นกล้า ปลูก	ดูแลรักษา ต้นกล้า ปลูก	ดูแลรักษา ต้นกล้า ปลูก	ดูแลรักษา ต้นกล้า ปลูก	ดูแลรักษา ต้นกล้า ปลูก	ดูแลรักษา ต้นกล้า ปลูก	ดูแลรักษา ต้นกล้า ปลูก	ดูแลรักษา ต้นกล้า ปลูก	1. ระยะเวลาดำเนินการตั้งแต่เริ่มเพาะ คือ ระยะหลังทิ้ง (หลังจากข้าว ออกดอกประมาณ 80% นับเป็นวันที่ 1 และนับต่อไปอีกประมาณ 28-30 วัน) 2. ภาคใต้ฝั่งตะวันออก ได้แก่ จังหวัดนครศรีธรรมราช พัทลุง สงขลา ปัตตานี และนราธิวาส
ภาคใต้ฝั่ง ตะวันออก	ดูแลรักษา ต้นกล้า ปลูก	ดูแลรักษา ต้นกล้า ปลูก	ดูแลรักษา ต้นกล้า ปลูก	ดูแลรักษา ต้นกล้า ปลูก	ดูแลรักษา ต้นกล้า ปลูก	ดูแลรักษา ต้นกล้า ปลูก	ดูแลรักษา ต้นกล้า ปลูก	ดูแลรักษา ต้นกล้า ปลูก	ดูแลรักษา ต้นกล้า ปลูก	ดูแลรักษา ต้นกล้า ปลูก	ดูแลรักษา ต้นกล้า ปลูก	ดูแลรักษา ต้นกล้า ปลูก	1. ระยะเวลาดำเนินการตั้งแต่เริ่มเพาะ คือ ระยะหลังทิ้ง (หลังจากข้าว ออกดอกประมาณ 80% นับเป็นวันที่ 1 และนับต่อไปอีกประมาณ 28-30 วัน) 2. ภาคใต้ฝั่งตะวันออก ได้แก่ จังหวัดนครศรีธรรมราช พัทลุง สงขลา ปัตตานี และนราธิวาส
ข้าวนาปรัง													
ทุกราบ (ยกเว้นภาคใต้ ฝั่งตะวันออก)	ดูแลรักษา ต้นกล้า ปลูก	ดูแลรักษา ต้นกล้า ปลูก	ดูแลรักษา ต้นกล้า ปลูก	ดูแลรักษา ต้นกล้า ปลูก	ดูแลรักษา ต้นกล้า ปลูก	ดูแลรักษา ต้นกล้า ปลูก	ดูแลรักษา ต้นกล้า ปลูก	ดูแลรักษา ต้นกล้า ปลูก	ดูแลรักษา ต้นกล้า ปลูก	ดูแลรักษา ต้นกล้า ปลูก	ดูแลรักษา ต้นกล้า ปลูก	ดูแลรักษา ต้นกล้า ปลูก	1. ระยะเวลาดำเนินการตั้งแต่เริ่มเพาะ คือ ระยะหลังทิ้ง (หลังจากข้าว ออกดอกประมาณ 80% นับเป็นวันที่ 1 และนับต่อไปอีกประมาณ 28-30 วัน) 2. ภาคใต้ฝั่งตะวันออก ได้แก่ จังหวัดนครศรีธรรมราช พัทลุง สงขลา ปัตตานี และนราธิวาส
ภาคใต้ฝั่ง ตะวันออก	ดูแลรักษา ต้นกล้า ปลูก	ดูแลรักษา ต้นกล้า ปลูก	ดูแลรักษา ต้นกล้า ปลูก	ดูแลรักษา ต้นกล้า ปลูก	ดูแลรักษา ต้นกล้า ปลูก	ดูแลรักษา ต้นกล้า ปลูก	ดูแลรักษา ต้นกล้า ปลูก	ดูแลรักษา ต้นกล้า ปลูก	ดูแลรักษา ต้นกล้า ปลูก	ดูแลรักษา ต้นกล้า ปลูก	ดูแลรักษา ต้นกล้า ปลูก	ดูแลรักษา ต้นกล้า ปลูก	1. ระยะเวลาดำเนินการตั้งแต่เริ่มเพาะ คือ ระยะหลังทิ้ง (หลังจากข้าว ออกดอกประมาณ 80% นับเป็นวันที่ 1 และนับต่อไปอีกประมาณ 28-30 วัน) 2. ภาคใต้ฝั่งตะวันออก ได้แก่ จังหวัดนครศรีธรรมราช พัทลุง สงขลา ปัตตานี และนราธิวาส



สถานการณ์การผลิตพืช



ปฏิทินการผลิตสินค้าเกษตร

ปฏิทินการดูแลรักษาพืชเศรษฐกิจสำคัญ จำนวน 13 พืช

ชนิดพืช	ม.ค.	ก.พ.	มี.ค.	เม.ย.	พ.ค.	มิ.ย.	ก.ค.	ส.ค.	ก.ย.	ต.ค.	พ.ย.	ธ.ค.	หมายเหตุ
มันสำปะหลัง (ปลายฝน)													
ปีที่ 1				กำจัดวัชพืช ทุกจุดทุกสัปดาห์			กำจัดวัชพืช ทุกจุดทุกสัปดาห์			เตรียมดิน/ร่องพันธุ์ ปลูก			
ปีที่ 2												ใส่ปุ๋ย	
มันสำปะหลัง (ต้นฝน)													
ปีที่ 1				เตรียมดิน/ร่องพันธุ์ ปลูก									
ปีที่ 2				ใส่ปุ๋ย 1 กำจัดวัชพืช ทุกจุดทุกสัปดาห์			กำจัดวัชพืช ทุกจุดทุกสัปดาห์						
ยางพารา													
ปีที่ 1	เตรียมพื้นที่			เตรียมหลุม	ใส่ปุ๋ย	ปลูก	ใส่ปุ๋ย		ใส่ปุ๋ย	ตัดกิ่ง	ใส่ปุ๋ย	ทำงานกิ่ง	- เริ่มเปิดตัดได้เมื่อต้นยางมีขนาด ต้นไม่น้อยกว่า 50 ซม.
ปีที่ 2	ทำงานกิ่ง			ใส่ปุ๋ย	ใส่ปุ๋ย	ใส่ปุ๋ย	ใส่ปุ๋ย			ตัดกิ่ง	ใส่ปุ๋ย	ทำงานกิ่ง	- เปิดกรีดครั้งแรก เมื่อจำนวนต้น ยางที่พร้อมจะเปิดกรีดเกินกว่าครึ่งหนึ่ง ของต้นยางทั้งหมดในสวน
ปีที่ 3-6	ทำงานกิ่ง			ใส่ปุ๋ย								ทำงานกิ่ง	- กรีดเรื่อยไปจนผลัดใบ - พืชกรีดตามระยะปานกลางต้น
ปีที่ 7-30	เริ่มมีโรค			พบเชื้อโรค			ใส่ปุ๋ย	ใส่ปุ๋ย	ใส่ปุ๋ย	ใส่ปุ๋ย	ใส่ปุ๋ย	ใส่ปุ๋ย	- เปิดกรีดเมื่อใบยางเริ่มตกถึงเกณฑ์

กรมส่งเสริมการเกษตร กระทรวงเกษตรและสหกรณ์

ปฏิทินการดูแลรักษาพืชเศรษฐกิจสำคัญ จำนวน 13 พืช

ชนิดพืช	ม.ค.	ก.พ.	มี.ค.	เม.ย.	พ.ค.	มิ.ย.	ก.ค.	ส.ค.	ก.ย.	ต.ค.	พ.ย.	ธ.ค.	หมายเหตุ
ปาล์มน้ำมัน													- เก็บเกี่ยวผลผลิตเมื่อช่วงต้นน้ำขึ้น มีอายุ 36 เดือนหลังปลูก - การเก็บเกี่ยวผลผลิตปาล์มน้ำมัน /ความถี่ครั้งต่อ 14-21 วันต่อรอบ
ปีที่ 1	เตรียมพื้นที่			ปลูก/ปลูกร่วม			ใส่ปุ๋ย/กำจัดวัชพืช				ปลูกซ่อม		
ปีที่ 2-3				ใส่ปุ๋ย/กำจัดวัชพืช									
ปีที่ 4-5				ใส่ปุ๋ย/กำจัดวัชพืช			เก็บเกี่ยว						
6 ปีขึ้นไป				ใส่ปุ๋ย/กำจัดวัชพืช			เก็บเกี่ยว						
อ้อยต้นฝน													
ปีที่ 1	เตรียมก่อนตัด/ดิน		ปลูก		ใส่ปุ๋ย		ใส่ปุ๋ย						ปลูก ก.พ.-เม.ย. เก็บเกี่ยว พ.ย.-ธ.ย. ปีถัดไป อ้อยอายุเกินกว่า 10-14 เดือน
ปีที่ 2			เก็บเกี่ยว										
อ้อยปลายฝน													
ปีที่ 1							เตรียมก่อนตัด/ดิน				ปลูก		ปลูก ต.ค.-ธ.ค. เก็บเกี่ยว พ.ย.-เม.ย. ปีถัดไป อ้อยอายุเกินกว่า 10-14 เดือน
ปีที่ 2	เตรียมก่อนตัด/ดิน												
ปีที่ 3													

ปฏิทินการดูแลรักษาพืชเศรษฐกิจสำคัญ จำนวน 13 พืช

ชนิดพืช	ม.ค.	ก.พ.	มี.ค.	เม.ย.	พ.ค.	มิ.ย.	ก.ค.	ส.ค.	ก.ย.	ต.ค.	พ.ย.	ธ.ค.	หมายเหตุ
ข้าวโพดเลี้ยงสัตว์													- ควรใช้ปุ๋ยผสม - ไล่ปุ๋ยตามค่าวิเคราะห์ดิน - ปุ๋ยฤดูดูแลร่องให้น้ำ
ปลูกต้นฝน					ปลูก กำจัดวัชพืชม การกำจัดวัชพืชม					เก็บเกี่ยว			
ปลูกปลายฝน						เตรียมดิน/พรวนดิน ปลูก พ่นสารเคมีกำจัดวัชพืชม							
ฤดูแล้งหลังนา	ไล่ปุ๋ย												
สิ้นปีระดงงาน													
ปีที่ 1			เตรียมดิน		ปลูก กำจัดวัชพืชม	ใส่ปุ๋ยต้นปลูก กำจัดวัชพืชม							- ควรให้น้ำก่อนและหลังการออกดอก - บังคับออกดอกเมื่อต้นมีน้ำหนัก 2.5 - 2.8 กก. - ไล่สารอาหารอินทรีย์ตาม 2 ครั้ง (ห่างกัน 4-7 วัน)
ปีที่ 2	บังคับดอก/ปุ๋ยอินทรีย์/พรวนดิน		พรวนดิน/ใส่ปุ๋ย		เก็บเกี่ยว								
ลำไยในฤดู	เตรียมดิน/ใส่ปุ๋ย		เตรียมการออกผล										ลำไยเก็บเกี่ยวได้ในระยะหลังออกบาน 180-210 วัน

กรมส่งเสริมการเกษตร กระทรวงเกษตรและสหกรณ์

ปฏิทินการดูแลรักษาพืชเศรษฐกิจสำคัญ จำนวน 13 พืช

ชนิดพืช	ม.ค.	ก.พ.	มี.ค.	เม.ย.	พ.ค.	มิ.ย.	ก.ค.	ส.ค.	ก.ย.	ต.ค.	พ.ย.	ธ.ค.	หมายเหตุ
ลำไยนอกฤดู	เก็บเกี่ยว			เตรียมต้นตัดแต่งกิ่ง			ออกดอก				ดูแลระยะติดผล - ผลแก่		ลำไยเก็บเกี่ยวได้ในระยะหลังดอกบาน 180-210 วัน
เงาะ	ดูแลระยะติดผล - ผลแก่			เก็บเกี่ยว			ปลอก				เตรียมออกผล		เงาะเริ่มเก็บเกี่ยวได้ในระยะหลังดอกบาน 120 วัน
ทุเรียน	ดูแล	ดูแลต้นแก่ - ต้นแก่		เก็บเกี่ยว	ดูแลต้นแก่ - ต้นแก่		แตกใบอ่อน		ดูแลต้นอ่อน	ดูแลต้นอ่อน	ออกดอก - ติดผล		ทุเรียนเริ่มเก็บเกี่ยวได้ในระยะหลังดอกบาน 120 วัน
มังคุด	ดูแล			ออกผล/บำรุงผล			เก็บเกี่ยว			ตัดแต่งกิ่ง			มังคุดเริ่มเก็บเกี่ยวได้ในระยะหลังดอกบาน 120 วัน
มะพร้าว													- มะพร้าวสามารถเก็บเกี่ยวทุก 45-60 วัน - โคนมะพร้าวสามารถนำมาใช้ปลูกกล้วย 0 และมะพร้าวที่พอจะใช้ได้ควรนำมากำจัด - ควรทำความสะอาดและพรวนอย่างสม่ำเสมอ - ใช้น้ำหมักชีวภาพช่วยเพิ่มธาตุอาหารและ
ปีที่ 1-3					ปลอก						ใส่ปุ๋ย		
ปีที่ 4-5					เก็บเกี่ยว				ทำความสะอาดของพรวน		ใส่ปุ๋ย		
กาแฟ													
ปีที่ 1					ปลอก						ใส่ปุ๋ย		- คั้นน้ำหมักอายุ 6-14 เดือน หรือมี ความสูงอย่างน้อย 20 เซนติเมตร
ปีที่ 2					ใส่ปุ๋ย						ใส่ปุ๋ย		- หากต้นมีค่า pH ต่ำกว่า 5.5 ควร ใส่ปูนได้ไม่เกิน 10 กิโลกรัม/ไร่/ปี
ปีที่ 3	เก็บเกี่ยว										เก็บเกี่ยว		โดยใส่ก่อนปลูกหรืออย่างน้อย 2 สัปดาห์ - ใส่ปุ๋ยอินทรีย์ร่วมกับปุ๋ยเคมี - ขางพริกและติดออกดอก คือ ธ.ค. - ม.ค.

การใช้คำราชาศัพท์ในการถวายรายงาน



I การใช้คำขึ้นต้นและคำลงท้ายในการกราบบังคมทูล กราบทูล และทูลด้วยวาจา

ฐานันดร

คำขึ้นต้น

คำลงท้าย

สรรพนาม

พระบาทสมเด็จพระเจ้าอยู่หัว

สมเด็จพระนางเจ้าพระบรมราชินีนาถ

ขอเดชะฝ่าละอองธุลี พระบาท ปกเกล้าปกกระหม่อม

ด้วยเกล้าด้วยกระหม่อม ขอเดชะ

- ใต้ฝ่าละอองธุลีพระบาท

- ข้าพระพุทธเจ้า

สมเด็จพระบรมโอรสาธิราชฯ สยามมกุฎราชกุมาร สมเด็จพระเทพ

รัตนราชสุดาฯ สยามบรมราชกุมารี

ขอพระราชทานกราบบังคมทูล ทราบฝ่าละอองพระบาท

ด้วยเกล้าด้วยกระหม่อม หรือ

ควรมีควรรแล้วแต่จะทรงพระกรุณา

โปรดเกล้าโปรดกระหม่อม

- ใต้ฝ่าละอองพระบาท

- ข้าพระพุทธเจ้า

กรมส่งเสริมการเกษตร กระทรวงเกษตรและสหกรณ์

สมเด็จพระเจ้าลูกเธอเจ้าฟ้าจุฬาภรณวลัยลักษณ์ อัครราชกุมารี

ทูลกระหม่อมหญิงอุบลรัตนราชกัญญาสิริวัฒนาพรรณวดี

ขอพระราชทานกราบทูล

ทราบบฝ่าพระบาท

ควรมิควรแล้วแต่จะโปรดเกล้าโปรดกระหม่อม

- ใต้ฝ่าพระบาท

- ข้าพระพุทธเจ้า

พระเจ้าวรวงศ์เธอ พระองค์เจ้าโสมสวลี

พระวรชายา ทินตตามาตุ

พระเจ้าหลานเธอ พระองค์เจ้าพัชรกิติยาภา

ขอประทานกราบทูล

ทราบบฝ่าพระบาท *

ควรมิควร แล้วแต่จะโปรด

- ฝ่าพระบาท (ช)

เกล้ากระหม่อม (ญ)

เกล้ากระหม่อมฉัน

พระเจ้าหลานเธอ

กราบทูลทราบบฝ่าพระบาท

ควรมิควร แล้วแต่จะโปรด

- ฝ่าพระบาท

(ช) เกล็ดกระหม่อม

(ญ) เกล็ดกระหม่อมฉัน

หมายเหตุ : * การใช้คำราชาศัพท์ดังกล่าว เป็นการใช้ถวายพระเกียรติ
เฉพาะพระองค์

ตัวอย่างคำถวายรายงานด้วยวาจา

1) พระบาทสมเด็จพระเจ้าอยู่หัว / สมเด็จพระบรมราชินีนาถ

ขอเดชะ ฝ่าละอองธุลีพระบาท ปกเกล้าปกกระหม่อม ข้าพระพุทธเจ้า
“.....(ชื่อ-สกุล ตำแหน่ง).....” ขอพระราชทาน พระบรมราชวโรกาส กราบ
บังคมทูล พระกรุณาทราบฝ่าละออง ธุลีพระบาท

“..... (อธิบายเนื้อหาที่ต้องการจะรายงาน)”

ควรมิควรแล้วแต่จะทรงพระกรุณาโปรดเกล้าโปรดกระหม่อม ขอเดชะ
หรือ ด้วยเกล้าด้วยกระหม่อม ขอเดชะ

2) สมเด็จพระบรมโอรสาธิราชฯ สยามมกุฎราชกุมาร / สมเด็จพระ
เทพรัตนราชสุดาฯ สยามบรมราชกุมารี

ขอพระราชทานกราบบังคมทูล ทราบฝ่าละอองพระบาท ข้าพระพุทธเจ้า
“.....(ชื่อ-สกุล ตำแหน่ง).....” ขอพระราชทานกราบบังคมทูล ถวายรายงาน

“..... (อธิบายเนื้อหาที่ต้องการจะรายงาน)”

ควรมิควรแล้วแต่จะทรงพระกรุณาโปรดเกล้าโปรดกระหม่อม หรือ
ด้วยเกล้าด้วยกระหม่อม

3) สมเด็จพระเจ้าฟ้า

ขอพระราชทานกราบบังคมทูล ทราบฝ่าพระบาท ข้าพระพุทธเจ้า
“.....(ชื่อ-สกุล ตำแหน่ง).....” ขอพระราชทานกราบบังคมทูล ถวายรายงาน

“..... (อธิบายเนื้อหาที่ต้องการจะรายงาน)”

ควรมิควรแล้วแต่จะโปรดเกล้าโปรดกระหม่อม

4) พระองค์เจ้า

ขอประทานกราบทูล ทราบฝ่าพระบาท “เกล้ากระหม่อม
“...(นาย...ชื่อ-สกุล ตำแหน่ง)...” หรือ “เกล้ากระหม่อมฉัน (นาง/นางสาว...ชื่อ

“ สกุล ตำแหน่ง)” ขอประทานกราบทูลรายงาน

“..... (อธิบายเนื้อหาที่ต้องการจะรายงาน)”

ควรมิควรแล้วแต่จะโปรด

2017

2560

กรมส่งเสริมการเกษตร

Department of Agricultural Extension

๒๑๕๓/๑ ถนนพหลโยธิน เขตจตุจักร กรุงเทพฯ ๑๐๙๐๐

โทร. ๐-๒๕๓๙-๐๑๒๑-๒๗

www.doae.go.th