



นโยบาย กรมส่งเสริมการเกษตร

ประจำปี
๒๕๕๙



MRCF



SMART PRODUCT



SMART FARMER



OFFICE

กรมส่งเสริมการเกษตร
กระทรวงเกษตรและสหกรณ์

สรุปปรัชญาของเศรษฐกิจพอเพียง



นำไปสู่

ชีวิต/เศรษฐกิจ/สังคม/สิ่งแวดล้อม

สมดุล/มั่นคง/ยั่งยืน

หลักการทศธรรมา ในพระบาทสมเด็จพระเจ้าอยู่หัว



๑. ศึกษาข้อมูลอย่างเป็นระบบ
๒. ระเบิดจากข้างใน
๓. แก้ปัญหาที่จุดเล็ก
๔. ทำตามลำดับขั้น ค่อยเป็นค่อยไป
๕. ภูมิสังคม
๖. องค์รวม
๗. ไม่ติดตำรา
๘. ประหยัด เรียบง่าย ได้ประโยชน์สูงสุด
๙. ทำให้ง่าย
๑๐. การมีส่วนร่วม
๑๑. ประโยชน์ส่วนรวม
๑๒. บริการรวมที่จุดเดียว One Stop Services
๑๓. ใช้ธรรมชาติ ช่วยธรรมชาติ
๑๔. ใช้ธรรมปราบอธรรม
๑๕. ปลุกป่าในใจคน
๑๖. ขาดทุนคือกำไร คู่มค้ำมากกว่าคุ้มทุน
๑๗. การพึ่งตนเอง
๑๘. พออยู่พอกิน
๑๙. เศรษฐกิจพอเพียง
๒๐. ความซื่อสัตย์ สุจริต และกตัญญู
๒๑. ทำงานให้สนุก มีความสุขในการทำงาน
๒๒. ความเพียร : พระมหาชนก
๒๓. รู้ รัก สามัคคี
๒๔. ความอดทน มุ่งมั่น ยึดธรรมะ และความถูกต้อง



คำนำ

นโยบายกรมส่งเสริมการเกษตร ประจำปี ๒๕๕๙ ได้จัดทำขึ้น เพื่อให้บุคลากรของกรมส่งเสริมการเกษตรใช้เป็นกรอบสำหรับการทำงาน ในปี ๒๕๕๙ โดยได้ยึดแนวนโยบายของรัฐบาลและกระทรวงเกษตรและสหกรณ์เป็นสำคัญ ภารกิจที่ต้องเร่งรัดดำเนินการในปีนี้มีทั้งเรื่องที่ต้องดำเนินการต่อเนื่องจากปีที่ผ่านมาและมุ่งหวังให้เกิดผลสำเร็จที่ชัดเจน การแก้ปัญหาเร่งด่วนเฉพาะหน้า และการวางรากฐานการทำงานเพื่อให้เกิดความยั่งยืนในระยะยาว

กรมส่งเสริมการเกษตร ขอขอบคุณเจ้าหน้าที่ทุกคนที่ได้ร่วมแรงร่วมใจและทุ่มเทในการทำงานตลอดช่วงเวลาที่ผ่านมา ทำให้ภารกิจสำคัญต่างๆ ที่ได้รับมอบหมายประสบความสำเร็จ ซึ่งนอกจากจะเกิดประโยชน์ต่อเกษตรกรแล้ว ยังทำให้กรมส่งเสริมการเกษตรเป็นที่ยอมรับมากขึ้น ถือเป็นความภาคภูมิใจของพวกเราชาวส่งเสริมการเกษตรทุกคน และคาดหวังว่าการดำเนินงานตามนโยบายกรมส่งเสริมการเกษตร ประจำปี ๒๕๕๙ จะประสบความสำเร็จเช่นเดียวกับที่ผ่านมา

(นายโอฬาร พิทักษ์)

อธิบดีกรมส่งเสริมการเกษตร



ตั้งแต่ปีงบประมาณ ๒๕๕๗ เป็นต้นมา กรมส่งเสริมการเกษตรได้ให้ความสำคัญกับการทำงานเชิงพื้นที่ (Area Approach) และมีนโยบายให้ปรับระบบการทำงานส่งเสริมการเกษตรเพื่อให้เห็นบทบาท ตัวตน และอัตลักษณ์ของนักส่งเสริมการเกษตรอย่างชัดเจน และสามารถทำหน้าที่เป็นผู้จัดการการเกษตรในพื้นที่และผู้นำการเปลี่ยนแปลง ภายใต้หลักคิด “การเปลี่ยนแปลงสู่สิ่งที่ดีที่สุด” หรือ Change to the Best และใช้ระบบ MRCF ในการปฏิบัติงานส่งเสริมการเกษตรในพื้นที่ ซึ่งผลการดำเนินงานในช่วงที่ผ่านมาประสบความสำเร็จเป็นที่น่าพอใจ ทำให้กรมส่งเสริมการเกษตรเป็นที่รู้จัก ยอมรับ และมีบทบาทและความสำคัญเพิ่มมากขึ้น

ปัจจุบันกำลังก้าวเข้าสู่ปีที่ ๓ ของการดำเนินงานตามนโยบายดังกล่าว ซึ่งในปีงบประมาณ ๒๕๕๙ นี้ นอกจากกรมส่งเสริมการเกษตรจะยังคงให้ความสำคัญกับการขับเคลื่อนการดำเนินงานตามระบบ MRCF แล้ว ยังคาดหวังให้ระบบดังกล่าวเป็นระบบงานพื้นฐาน และเป็นระบบที่สร้างความเข้มแข็งให้กับการปฏิบัติงานของนักส่งเสริมการเกษตร รวมทั้งเป็นระบบงานที่ทุกหน่วยงานสามารถเข้ามาปฏิบัติงานในพื้นที่เป้าหมายร่วมกันตามศักยภาพของพื้นที่และความต้องการของเกษตรกร นอกจากนี้ ยังต้องยึดนโยบายในการทำงานของรัฐบาลและรัฐมนตรีว่าการกระทรวงเกษตรและสหกรณ์ โดยเฉพาะอย่างยิ่งในเรื่องของ “ทำก่อน ทำจริง ทำทันที เกิดผลสัมฤทธิ์ และยั่งยืน” และการมองภาพของงานเป็น ๓ ระยะ คือ งานเร่งด่วน งานต่อเนื่อง และงานเพื่อความยั่งยืน



กรมส่งเสริมการเกษตรได้กำหนดนโยบายประจำปี ๒๕๕๙
เป็น ๒ ส่วน คือ นโยบายในการปฏิบัติงาน
และงานสำคัญที่ต้องเร่งรัดดำเนินการ โดยมีรายละเอียดดังนี้

นโยบายในการปฏิบัติงาน



๑. สนับสนุนโครงการพระราชดำริ และขยายผลสู่เกษตรกรให้มากขึ้น รวมถึงส่งเสริมการเกษตรตามแนวปรัชญาของเศรษฐกิจพอเพียงและเกษตรกรรมยั่งยืน เพื่อสร้างความมั่นคงในอาชีพและเป็นพื้นฐานในการดำรงชีวิตของเกษตรกร และเป็นการสร้างความมั่นคงทางอาหารในระดับครัวเรือนและชุมชน



๒. ให้เกษตรกรเป็นศูนย์กลางในการพัฒนา และมุ่งผลสัมฤทธิ์ที่เกิดขึ้นกับเกษตรกรเป็นหลัก

๓. ยึดพื้นที่เป็นเป้าหมายในการปฏิบัติงาน มีการกำหนดพื้นที่ดำเนินการที่ชัดเจน มองภาพ “พื้นที่-คน-สินค้า” เข้าด้วยกัน บูรณาการการทำงาน โดยยึดหลักการมีส่วนร่วมของเกษตรกร ชุมชน และหน่วยงานภาคีต่างๆ ในลักษณะที่ได้ประโยชน์ร่วมกันทุกฝ่าย (Win-Win) และดำเนินการแบบเบ็ดเสร็จและครบวงจรตั้งแต่ต้นน้ำถึงปลายน้ำ



๔. ขับเคลื่อนนโยบายการลดต้นทุนการผลิตและเพิ่มโอกาสในการแข่งขัน โดยดำเนินการใน ๔ ด้าน ได้แก่ การลดต้นทุน การเพิ่มผลผลิตต่อหน่วย การบริหารจัดการ และการตลาด โดย

- ลดต้นทุนการผลิตสินค้าเกษตรสำคัญ โดยสนับสนุนให้เกษตรกรรวมกลุ่มและรวมพื้นที่การผลิตเป็นแปลงขนาดใหญ่ในการผลิตพืชเชิงเดี่ยว มีการวางแผนการผลิตตลอดห่วงโซ่อุปทาน (Supply Chain) การสร้างกระบวนการเรียนรู้ให้เกษตรกรมีความสามารถในการจัดการผลิตสินค้าเกษตรจนถึงการตลาดที่มีมาตรฐาน เช่นเดียวกับฟาร์มขนาดใหญ่
- ลดต้นทุนโดยการทำการเกษตรแบบผสมผสาน โดยเฉพาะเกษตรทฤษฎีใหม่ เพื่อให้เกษตรกรรายย่อยสามารถลดค่าใช้จ่ายในครัวเรือน มีรายได้เพิ่มขึ้น และมีคุณภาพชีวิตที่ดีขึ้น

๕. ขับเคลื่อนการดำเนินงานโดยใช้ระบบงาน กลไก และเครือข่ายการทำงานส่งเสริมการเกษตร และมุ่งเน้นให้เกษตรกรพัฒนาเกษตรกรด้วยกันเองเพื่อให้เกิดความเข้มแข็งและยั่งยืน โดย

- ใช้ศูนย์เรียนรู้การเพิ่มประสิทธิภาพการผลิตสินค้าเกษตร เป็นศูนย์กลางทางวิชาการและองค์ความรู้ และเป็นแหล่งเรียนรู้ของเกษตรกรในพื้นที่
- ใช้ศูนย์บริการและถ่ายทอดเทคโนโลยีการเกษตรประจำตำบล (ศบกด.) เป็นศูนย์กลางในการบริหารจัดการและเชื่อมโยงกลไกการทำงานส่งเสริมการเกษตรในพื้นที่ โดยเฉพาะกลไกของศูนย์เรียนรู้การเพิ่มประสิทธิภาพการผลิตสินค้าเกษตร ศูนย์จัดการศัตรูพืชชุมชน (ศจช.) และศูนย์จัดการดินปุ๋ยชุมชน (ศดปช.)
- เร่งรัดการดำเนินงานตามหลัก Zoning และการใช้ระบบ MRCF ในทุกพื้นที่ให้เกิดผลสำเร็จที่ชัดเจน และพัฒนาให้เป็นระบบงานพื้นฐานของการส่งเสริมการเกษตร เพื่อนำไปสู่การชี้เป้าการทำงานที่บูรณาการงานและหน่วยงานที่เกี่ยวข้องให้เข้ามาร่วมพัฒนาและให้บริการแก่เกษตรกรอย่างเฉพาะเจาะจงและเบ็ดเสร็จ

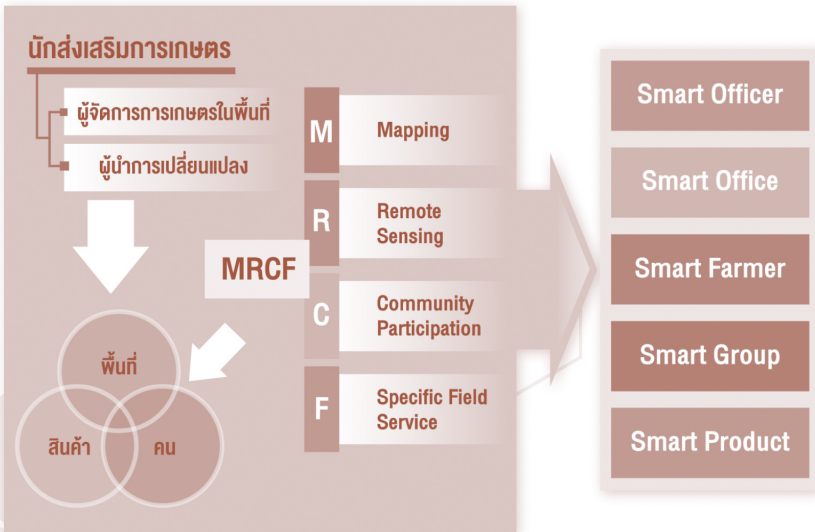




๖. เสริมสร้างขีดความสามารถในการปฏิบัติงานของนักส่งเสริมการเกษตร ให้เป็นนักส่งเสริมการเกษตรมืออาชีพ เป็น Smart Officer และ เป็นผู้นำการเปลี่ยนแปลง โดยสำนักงานเกษตรอำเภอเป็นแกนหลัก ในการปฏิบัติงาน ซึ่งต้องมีความพร้อมและให้บริการในรูปแบบของ Smart Office รวมถึงศูนย์ปฏิบัติการที่จะต้องสามารถสนับสนุนและ เชื่อมโยงการปฏิบัติงานกับสำนักงานเกษตรจังหวัดและสำนักงานเกษตร อำเภอได้อย่างมีประสิทธิภาพ

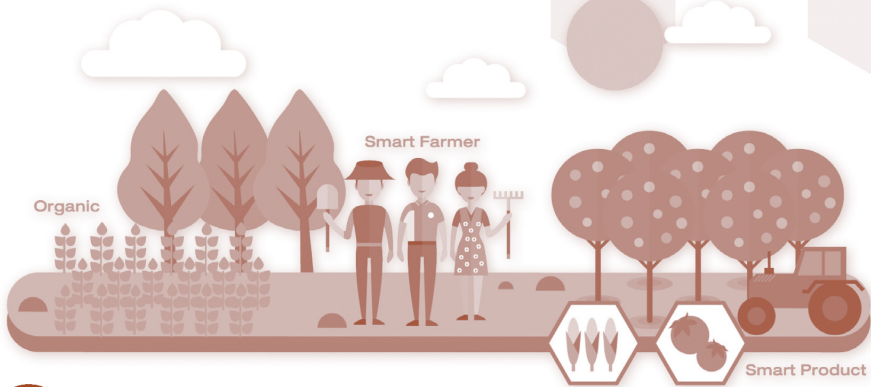
๗. มุ่งเน้นการทำงานให้เกิดผลสำเร็จตามเป้าหมายของงานส่งเสริม การเกษตร ๕ Smarts ได้แก่ Smart Officer, Smart Office, Smart Farmer, Smart Group และ Smart Product

กรอบแนวคิดการทำงานตามระบบ MRCF





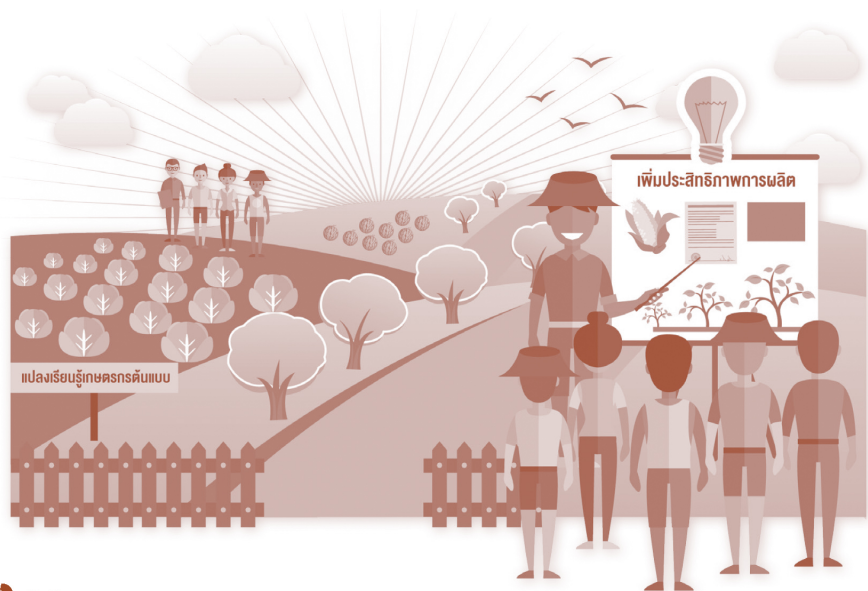
งานสำคัญที่ต้องเร่งรัดดำเนินการ



๑.

ส่งเสริมการเกษตรในรูปแบบแปลงใหญ่

- ดำเนินการส่งเสริมการเกษตรในรูปแบบแปลงใหญ่ต่อเนื่องจากปี ๒๕๕๘ ให้เกิดผลสำเร็จ และสนับสนุนและร่วมดำเนินการในแปลงใหญ่ที่หน่วยงานอื่นเป็นเจ้าภาพหลัก
- ใช้พื้นที่แปลงใหญ่เป็นพื้นที่เป้าหมายในการพัฒนา โดยบูรณาการโครงการและกิจกรรมต่างๆ รวมถึงการระดมทรัพยากรและความร่วมมือจากทุกภาคส่วนในการร่วมกันพัฒนาพื้นที่แปลงใหญ่อย่างครบวงจรและเบ็ดเสร็จ สามารถตอบสนองนโยบายสำคัญๆ ได้ เช่น การลดต้นทุนการผลิต การพัฒนาคุณภาพผลผลิต เกษตรอินทรีย์ การตลาด และ Smart Farmer เป็นต้น โดยมุ่งเน้นให้ได้สินค้าเกษตรที่เป็น Smart Product



๒.

พัฒนาศูนย์เรียนรู้การเพิ่มประสิทธิภาพการผลิตสินค้าเกษตร

- พัฒนาศูนย์เรียนรู้การเพิ่มประสิทธิภาพการผลิตสินค้าเกษตร ทั้ง ๘๘๒ ศูนย์ให้มีความพร้อมในการให้บริการ สามารถเป็นแหล่งเรียนรู้และเป็นที่พักของเกษตรกรในพื้นที่ได้อย่างแท้จริง และจัดระบบให้เกษตรกรเข้ามาเรียนรู้ในศูนย์และนำกลับไปใช้ปฏิบัติจริงในแปลงของตนเอง
- สนับสนุนการจัดกิจกรรมต่างๆ เพื่อให้ศูนย์เป็นที่รู้จัก ยอมรับ และมีการใช้ประโยชน์อย่างต่อเนื่อง โดยเฉพาะการจัดงานวันถ่ายทอดเทคโนโลยี (Field Day) ที่เปิดโอกาสให้ทุกหน่วยงานเข้ามาร่วมดำเนินการ

๓.

ปรับปรุงฐานข้อมูลทะเบียนเกษตรกร

- เร่งรัดการปรับปรุงฐานข้อมูลทะเบียนเกษตรกรให้สำเร็จโดยเร็ว สามารถนำไปใช้ในการแก้ไขปัญหาต่างๆ และรองรับมาตรการภาครัฐได้อย่างมีประสิทธิภาพ
- พัฒนาระบบในการปรับปรุงข้อมูลให้เป็นปัจจุบัน ปรับวิธีการจัดเก็บข้อมูลโดยจ้างอาสาสมัครเกษตรกรหมู่บ้าน (อกม.) เป็นผู้จัดเก็บข้อมูล ให้เกษตรกรเป็นผู้รับรองข้อมูลของตนเอง และกำหนดช่วงเวลาที่เหมาะสมในการจัดเก็บและปรับปรุงข้อมูลเป็นประจำทุกปี โดยมีการเชื่อมโยงการตรวจสอบความถูกต้องของข้อมูลกับหน่วยงานที่เกี่ยวข้อง และวางระบบการแลกเปลี่ยนข้อมูลและใช้ประโยชน์ข้อมูลร่วมกัน



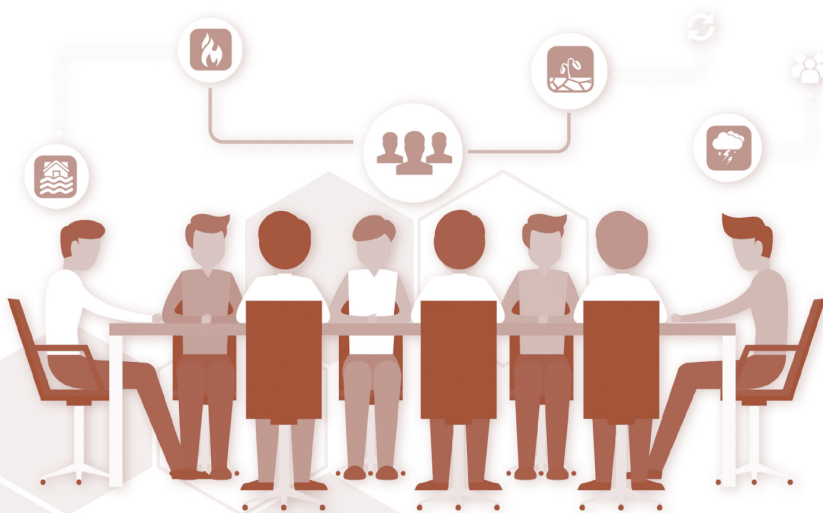


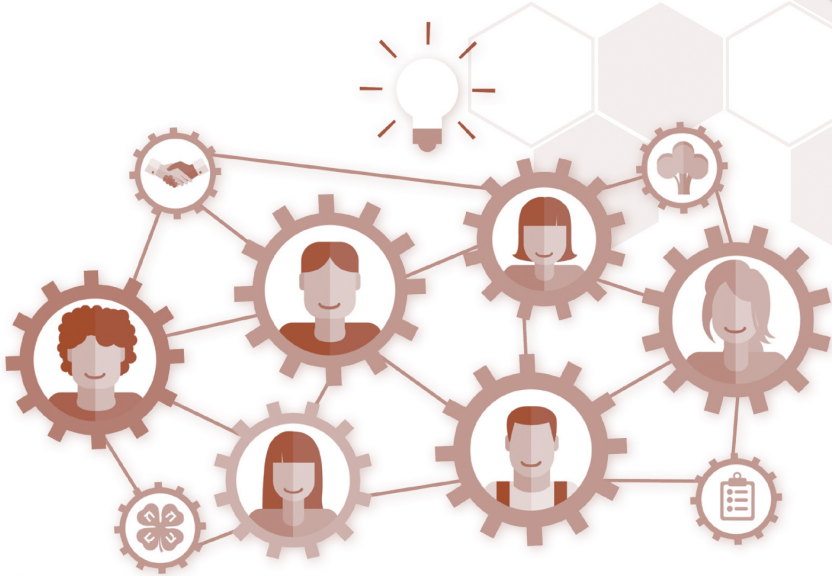
๔.



ป้องกันและแก้ไขปัญหากลภัยแล้งและภัยพิบัติต่างๆ

- เร่งรัดการดำเนินการเพื่อแก้ไขปัญหาวิกฤติภัยแล้ง โดยให้เกษตรกร และชุมชนมีส่วนร่วมในการเตรียมรับสถานการณ์ การเผชิญเหตุ และการช่วยเหลือดูแลเกษตรกรที่ประสบภัยพิบัติ
- จัดระบบการทำงานเพื่อให้หน่วยงานที่เกี่ยวข้องทุกภาคส่วน เข้ามา ร่วมสนับสนุนการดำเนินกิจกรรมตามแผนและความต้องการของ ชุมชน ทั้งเพื่อการบรรเทาความเดือดร้อนและแก้ไขปัญห เฉพาะหน้า และเพื่อการป้องกันและเตรียมรับความเสี่ยงจากภัยพิบัติที่จะเกิดขึ้น และส่งผลกระทบต่อภาคการเกษตรในระยะยาว





๕.

พัฒนาเกษตรกรและเกษตรกรรุ่นใหม่

- พัฒนาเกษตรกรปราดเปรี๊อง (Smart Farmer) โดยมุ่งเน้นพัฒนาเกษตรกรในพื้นที่แปลงใหญ่เป็นลำดับแรก และกำหนดแนวทางเพื่อพัฒนาเกษตรกรที่เข้าร่วมโครงการส่งเสริมการเกษตรทั้งหมดให้เป็น Smart Farmer รวมทั้งพัฒนากลุ่มหรือองค์กรเกษตรกรและวิสาหกิจชุมชน ให้เข้มแข็งเพื่อเข้าสู่การเป็น Smart Group
- ส่งเสริมและพัฒนาเกษตรกรรุ่นใหม่ให้มีความรู้และทักษะในการประกอบอาชีพการเกษตร สนับสนุนกิจกรรมของยุวเกษตรกรและการสร้างเครือข่ายที่เข้มแข็ง เพื่อเป็นกำลังสำคัญของภาคเกษตรในอนาคต



๖.

พัฒนาวิสาหกิจชุมชนและการท่องเที่ยวเชิงเกษตร

- มุ่งเน้นการพัฒนาวิสาหกิจชุมชนในเชิงคุณภาพ เพื่อให้มีความเข้มแข็งและมั่นคง เป็นกลไกสำคัญในการขับเคลื่อนเศรษฐกิจของชุมชน รวมถึงการสนับสนุนวิสาหกิจชุมชนที่เข้มแข็งและมีความพร้อม ให้ได้รับการพัฒนาต่อยอดสู่วิสาหกิจขนาดกลางและขนาดย่อม ภาคการเกษตร (A-SMEs) และวิสาหกิจเพื่อสังคม
- พัฒนาการท่องเที่ยวเชิงเกษตรในพื้นที่ที่มีศักยภาพ และเชื่อมโยงกับเส้นทางท่องเที่ยวในพื้นที่ เพื่อเพิ่มโอกาสและช่องทางการจำหน่ายผลผลิตเกษตร และสร้างรายได้จากวิถีชีวิตของชุมชนเกษตร โดยชุมชนเป็นผู้บริหารจัดการและเกิดประโยชน์ร่วมกันภายในชุมชน





ในปีที่ผ่านมาได้มีการสร้างพื้นฐานการปฏิบัติงาน
ได้ดีในระดับหนึ่งแล้ว และในปี ๒๕๕๙ กรมส่งเสริม
การเกษตรจะนำระบบ MRCF มาขับเคลื่อนการบูรณาการ
แผนงาน โครงการ กิจกรรม และนโยบายสำคัญต่างๆ
ลงสู่พื้นที่เป้าหมายอย่างเฉพาะเจาะจง โดยมีทิศทาง
การพัฒนาและผลสำเร็จที่คาดหวังที่เบ็ดเสร็จ สอดคล้อง
กับศักยภาพของพื้นที่และความต้องการของเกษตรกร
ซึ่งต้องอาศัยบุคลากรที่มีคุณภาพ มีขีดความสามารถ
ร่วมแรงร่วมใจกันอย่างเต็มที่ และทำงานอย่างใกล้ชิดกับ
เกษตรกรเพื่อช่วยเหลือและแก้ไขปัญหาต่างๆ แก่เกษตรกร
ภายใต้แนวคิด “นักส่งเสริมการเกษตรเป็นมิตรแท้
ของเกษตรกร” อันจะทำให้นโยบายที่กล่าวมานี้เกิดผล
สำเร็จและบรรลุตามวิสัยทัศน์ของกรมส่งเสริมการเกษตร
คือ “เป็นองค์กรที่มุ่งมั่นในการส่งเสริมและพัฒนา
ให้เกษตรกรอยู่ดีมีสุขอย่างยั่งยืน”

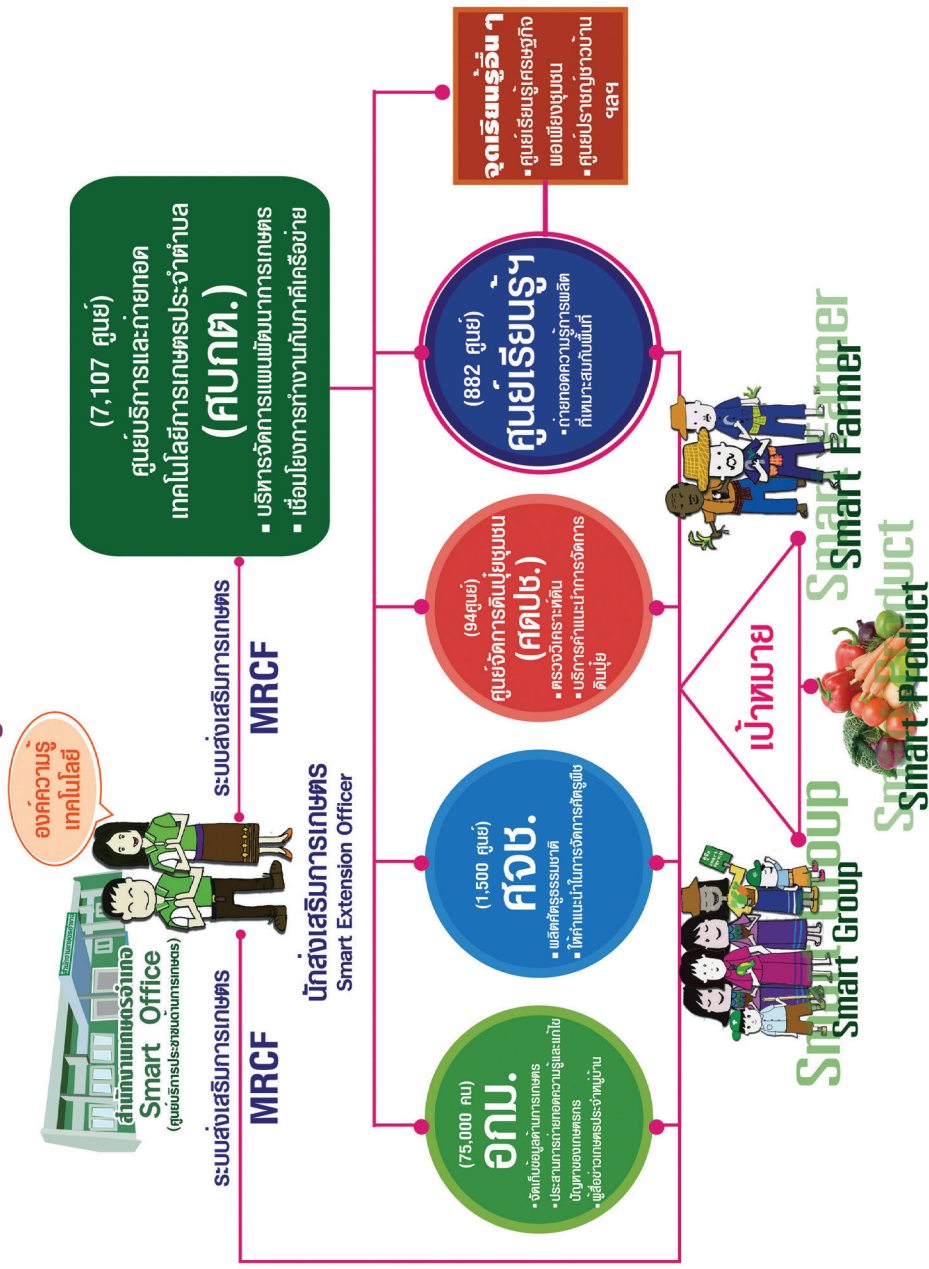


ค่านิยม ๑๒ ประการ



๑. มีความรักชาติ ศาสนา พระมหากษัตริย์
๒. ซื่อสัตย์ เสียสละ อดทน
๓. กตัญญูต่อพ่อแม่ ผู้ปกครอง ครูบาอาจารย์
๔. ใฝ่หาความรู้ หมั่นศึกษาเล่าเรียนทั้งทางตรงและทางอ้อม
๕. รักษาวัฒนธรรมประเพณีไทย
๖. มีศีลธรรม รักษาความสัตย์
๗. เข้าใจเรียนรู้การเป็นประชาธิปไตย
๘. มีระเบียบ วินัย เคารพกฎหมาย ผู้น้อยรู้จักการเคารพผู้ใหญ่
๙. มีสติรู้ตัว รู้คิด รู้ทำ
๑๐. รู้จักดำรงตนอยู่โดยใช้หลักปรัชญาเศรษฐกิจพอเพียง
๑๑. มีความเข้มแข็งทั้งร่างกาย และจิตใจ ไม่ยอมแพ้ต่ออำนาจฝ่ายต่ำ
๑๒. คำนึงถึงผลประโยชน์ของส่วนรวมมากกว่าผลประโยชน์ของตนเอง

กระบวนการถ่ายทอดเทคโนโลยีเกษตรกร ผ่านกลไกงานส่งเสริมการเกษตร





SMART OFFICE

www.doae.go.th



SMART GROUP

SMART PRODUCT

SMART

ผู้จัดทำ : กองแผนงาน กรมส่งเสริมการเกษตร โทร. ๐ ๒๙๔๐ ๖๐๒๖

ตุลาคม ๒๕๕๘