



แผนยุทธศาสตร์ กรมส่งเสริมการเกษตร

พ.ศ. ๒๕๖๐ - ๒๕๖๔

กรมส่งเสริมการเกษตร
กระทรวงเกษตรและสหกรณ์

สรุปปรัชญาของเศรษฐกิจพอเพียง



ชีวิต/เศรษฐกิจ/สังคม/สิ่งแวดล้อม

สมดุล/มั่นคง/ยั่งยืน

หลักการทรงงานในพระบาทสมเด็จพระเจ้าอยู่หัว

๑. ศึกษาข้อมูลอย่างเป็นระบบ
๒. ระเบิดจากข้างใน
๓. แก้ปัญหาที่จุดเล็ก
๔. ทำตามลำดับขั้น ค่อยเป็นค่อยไป
๕. ภูมิสังคม
๖. องค์กรรวม
๗. ไม่ติดตำรา
๘. ประหยัด เรียบง่าย ได้ประโยชน์สูงสุด
๙. ทำให้ง่าย
๑๐. การมีส่วนร่วม
๑๑. ประโยชน์ส่วนรวม
๑๒. บริการรวมที่จุดเดียว One Stop Services
๑๓. ใช้ธรรมชาติ ช่วยธรรมชาติ
๑๔. ใช้ธรรมปราบอธรรม
๑๕. ปลุกป่าในใจคน
๑๖. ขาดทุนคือกำไร คຸ້ມคຳมากกว่าคຸ້ມทุน
๑๗. การพึ่งตนเอง
๑๘. พออยู่พอกิน
๑๙. เศรษฐกิจพอเพียง
๒๐. ความซื่อสัตย์ สุจริต และกตัญญู
๒๑. ทำงานให้สนุก มีความสุขในการทำงาน
๒๒. ความเพียร : พระมหาชนก
๒๓. รู้ รัก สามัคคี
๒๔. ความอดทน มຸ່งมັນ ยึดธรรมะ และความถูกต้อง

คำนำ

แผนยุทธศาสตร์กรมส่งเสริมการเกษตร พ.ศ. ๒๕๖๐ - ๒๕๖๔ จัดทำขึ้นเพื่อใช้เป็นกรอบทิศทางการทำงานส่งเสริมการเกษตรในระยะ ๕ ปี โดยได้วิเคราะห์สภาพแวดล้อมและปัจจัยต่าง ๆ ที่จะส่งผลกระทบต่อกรส่งเสริมการเกษตร และได้พิจารณาถึงความเชื่อมโยงกับกรอบยุทธศาสตร์ชาติระยะ ๒๐ ปี แนวทางการปฏิรูปภาคการเกษตร แผนพัฒนาเศรษฐกิจและสังคมแห่งชาติ ฉบับที่ ๑๒ (พ.ศ. ๒๕๖๐ - ๒๕๖๔) แผนพัฒนาการเกษตร ในช่วงแผนพัฒนาเศรษฐกิจและสังคมแห่งชาติ ฉบับที่ ๑๒ (พ.ศ. ๒๕๖๐ - ๒๕๖๔) และแผน/ยุทธศาสตร์อื่น ๆ ที่เกี่ยวข้อง

สำหรับกระบวนการจัดทำแผนยุทธศาสตร์ฯ กรมส่งเสริมการเกษตรได้แต่งตั้งคณะทำงานจัดทำแผนยุทธศาสตร์กรมส่งเสริมการเกษตร พ.ศ. ๒๕๖๐ - ๒๕๖๔ เพื่อรับผิดชอบในการดำเนินการ ซึ่งประกอบด้วยเจ้าหน้าที่ตั้งแต่ส่วนกลางจนถึงระดับตำบล นอกจากนี้ยังเปิดโอกาสให้เจ้าหน้าที่ทุกระดับ ทั้งในส่วนกลางและส่วนภูมิภาค มีส่วนร่วมในการให้ข้อคิดเห็นและข้อเสนอแนะ ผ่านช่องทางต่าง ๆ เพื่อให้ได้แผนยุทธศาสตร์ที่มีคุณภาพ และสามารถนำไปปฏิบัติได้อย่างมีประสิทธิภาพและประสิทธิผล

หวังเป็นอย่างยิ่งว่า การดำเนินงานภายใต้แผนยุทธศาสตร์กรมส่งเสริมการเกษตร พ.ศ. ๒๕๖๐ - ๒๕๖๔ จะนำไปสู่การเปลี่ยนแปลงของภาคการเกษตร ส่งผลให้เกษตรกรอยู่ดีมีสุข และภาคการเกษตรมีความมั่นคง มั่งคั่ง และยั่งยืนต่อไป

กรมส่งเสริมการเกษตร

ตุลาคม ๒๕๕๙

บทสรุปสำหรับผู้บริหาร

การทำงานภายใต้แผนยุทธศาสตร์กรมส่งเสริมการเกษตร พ.ศ. ๒๕๖๐ - ๒๕๖๔ มีจุดมุ่งเน้นที่สำคัญ คือ การใช้เครื่องมือส่งเสริมการเกษตรในการดำเนินงาน มองภาพการทำงานที่เชื่อมโยงกัน ทั้งในมิติของ พื้นที่ - คน - สินค้า เพื่อให้เกิดผลสำเร็จตามเป้าหมายของงานส่งเสริมการเกษตร คือ เกษตรกรและองค์กรเกษตรกรได้รับการพัฒนาให้เป็น Smart Farmer และ Smart Group และพัฒนาการผลิตสินค้าเกษตรให้เป็น Smart Product ซึ่งดำเนินการโดย Smart Officer และมี Smart Office เป็นฐานในการปฏิบัติงาน อันจะส่งผลต่อเนื่องให้เกษตรกรมีคุณภาพชีวิตที่ดี แข็งแรง พึ่งพาตนเองได้ และสินค้าเกษตรมีคุณภาพ ได้มาตรฐาน สามารถแข่งขันได้ นำไปสู่การบรรลุวิสัยทัศน์ “กรมส่งเสริมการเกษตรเป็นองค์กรที่มุ่งมั่นในการส่งเสริมและพัฒนาให้เกษตรกรอยู่ดีมีสุขอย่างยั่งยืน”

จากการวิเคราะห์สภาพแวดล้อมและสถานการณ์การเปลี่ยนแปลงต่าง ๆ ที่เกี่ยวข้อง จึงได้นำมากำหนดเป็นยุทธศาสตร์การส่งเสริมการเกษตร ๓ ยุทธศาสตร์ ดังนี้

ยุทธศาสตร์ที่ ๑ การพัฒนาเกษตรกร พัฒนาการผลิตสินค้าเกษตร และส่งเสริมเศรษฐกิจพอเพียง : เป็นการพัฒนางานตามบทบาทภารกิจของกรมส่งเสริมการเกษตร มีแนวทางการดำเนินงานที่สำคัญ คือ ๑) พัฒนาเกษตรกรและองค์กรเกษตรกร ๒) พัฒนาการผลิตและการจัดการสินค้าเกษตร และ ๓) ส่งเสริมเศรษฐกิจพอเพียงในภาคการเกษตร

ยุทธศาสตร์ที่ ๒ การขับเคลื่อนการดำเนินงานโดยใช้เครื่องมือส่งเสริมการเกษตร : เป็นยุทธศาสตร์ที่มุ่งเน้นการใช้เครื่องมือส่งเสริมการเกษตรในการขับเคลื่อนการดำเนินงาน ให้มีประสิทธิภาพ ประกอบด้วย ๑) การใช้ศูนย์เรียนรู้การเพิ่มประสิทธิภาพการผลิตสินค้าเกษตร เป็นเครื่องมือในการถ่ายทอดความรู้และให้บริการ ๒) การใช้แปลงใหญ่เป็นเครื่องมือในการส่งเสริมการผลิตและจัดการสินค้าเกษตร และ ๓) การใช้เครื่องมือส่งเสริมการเกษตรอื่น ๆ สนับสนุนการทำงาน

ยุทธศาสตร์ที่ ๓ การเพิ่มประสิทธิภาพการส่งเสริมการเกษตรโดยใช้ Smart Officer และ Smart Office : มีจุดมุ่งหมายเพื่อพัฒนาการดำเนินงานส่งเสริมการเกษตรให้มีประสิทธิภาพ ประกอบด้วย ๑) ขับเคลื่อนการปฏิบัติงานโดยใช้ระบบส่งเสริมการเกษตร MRCF ๒) เพิ่มขีดความสามารถบุคลากรกรมส่งเสริมการเกษตร ๓) พัฒนาเครือข่ายและการมีส่วนร่วมของชุมชนในงานส่งเสริมการเกษตร และ ๔) พัฒนาระบบข้อมูล ข่าวสาร และองค์ความรู้

แผนยุทธศาสตร์เป็นการบอกทิศทาง และสิ่งที่กรมส่งเสริมการเกษตรต้องมุ่งเน้นดำเนินการในช่วง ปี พ.ศ. ๒๕๖๐ - ๒๕๖๔ ซึ่งการนำแผนยุทธศาสตร์ไปสู่การปฏิบัติ ผู้รับผิดชอบในแต่ละประเด็นต้องกำหนดรายละเอียดเพิ่มเติม ทั้งโครงการ/กิจกรรม เป้าหมาย ตัวชี้วัด และแนวทางการปฏิบัติงาน และมีการควบคุมกำกับการทำงานให้เกิดผลสำเร็จ

สารบัญ

	หน้า
คำนำ	ก
บทสรุปสำหรับผู้บริหาร	ข
บทที่ ๑ สถานการณ์ที่ส่งผลกระทบต่อ การส่งเสริมการเกษตร	๑
บทที่ ๒ กรอบแนวคิดแผนยุทธศาสตร์กรมส่งเสริมการเกษตร พ.ศ. ๒๕๖๐ - ๒๕๖๔	๕
บทที่ ๓ ยุทธศาสตร์การส่งเสริมการเกษตร	๙
ยุทธศาสตร์ที่ ๑ การพัฒนาเกษตรกร พัฒนาการผลิตสินค้าเกษตร และส่งเสริมเศรษฐกิจพอเพียง	๙
ยุทธศาสตร์ที่ ๒ การขับเคลื่อนการดำเนินงานโดยใช้เครื่องมือส่งเสริมการเกษตร	๑๓
ยุทธศาสตร์ที่ ๓ การเพิ่มประสิทธิภาพการส่งเสริมการเกษตร โดยใช้ Smart Officer และ Smart Office	๑๔
บทที่ ๔ การขับเคลื่อนแผนยุทธศาสตร์สู่การปฏิบัติ	๑๙
ภาคผนวก	
• สำเนาคำสั่งแต่งตั้งคณะทำงานจัดทำแผนยุทธศาสตร์ กรมส่งเสริมการเกษตร พ.ศ. ๒๕๖๐ - ๒๕๖๔	๒๓

บทที่



สถานการณ์ที่ส่งผลกระทบต่อภาคการส่งเสริมการเกษตร

ปัจจุบันสถานการณ์ต่าง ๆ ทั้งทางด้านเศรษฐกิจ สังคม สิ่งแวดล้อม และเทคโนโลยี มีการเปลี่ยนแปลงอย่างรวดเร็ว ซึ่งการเปลี่ยนแปลงเหล่านี้ส่งผลกระทบต่อภาคการเกษตร ทั้งทางตรงและทางอ้อม และเป็นทั้งโอกาสและความท้าทายในการพัฒนาภาคการเกษตร สถานการณ์การเปลี่ยนแปลงที่สำคัญที่นำมากำหนดกรอบทิศทางของแผนยุทธศาสตร์ กรมส่งเสริมการเกษตร พ.ศ. ๒๕๖๐ - ๒๕๖๔ มีดังนี้

๑. การเปลี่ยนแปลง กฎ กติกาด้านการค้าและการลงทุนของโลก ทำให้ประเทศต่าง ๆ จำเป็นต้องปรับบทบาทและพัฒนาขีดความสามารถในการผลิต การแข่งขันทางการค้าจะมีความรุนแรงและมีการใช้มาตรการกีดกันทางการค้าที่ไม่ใช่ภาษีมากขึ้น (Non-Tariff Barriers : NTB) ดังนั้นเกษตรกรและผู้ประกอบการด้านการเกษตรต้องยกระดับการผลิตให้ได้มาตรฐานเพื่อให้สามารถแข่งขันได้ ประกอบกับการรวมกลุ่มเศรษฐกิจในภูมิภาคนำไปสู่ความเชื่อมโยงทุกระบบ และศูนย์รวมอำนาจทางเศรษฐกิจโลกเคลื่อนย้ายมาสู่เอเชีย จะทำให้ประชาคมอาเซียน (ASEAN Community) มีบทบาทและความสำคัญมากขึ้น
๒. ทิศทางการพัฒนาในระดับโลกมีแนวโน้มที่จะปรับตัวเข้าสู่การพัฒนาอย่างยั่งยืนมากขึ้น สอดคล้องกับเป้าหมายการพัฒนาที่ยั่งยืนของสหประชาชาติ (Sustainable Development Goals : SDG) ซึ่งได้เชื่อมโยงการพัฒนาเชิงเศรษฐกิจ สังคม และสิ่งแวดล้อมเข้าด้วยกัน สถานการณ์ดังกล่าวเป็นทั้งโอกาสและความท้าทายของการพัฒนาภาคการเกษตรของไทย

๓. การเปลี่ยนแปลงของสภาพภูมิอากาศ ส่งผลให้เกิดภัยธรรมชาติที่มีความรุนแรงมากขึ้น ทั้งปัญหาภัยแล้ง อุทกภัย โรคและแมลงศัตรูพืชระบาด และความแปรปรวนของฤดูกาล ส่งผลกระทบต่อการผลิตทางการเกษตร นอกจากนี้ความกังวลเกี่ยวกับปัญหาสิ่งแวดล้อมทำให้ผู้บริโภคตระหนักถึงความจำเป็นที่จะต้องปรับเปลี่ยนพฤติกรรมไปสู่การบริโภคสินค้าที่เป็นมิตรกับสิ่งแวดล้อมมากขึ้น จึงเป็นโอกาสในการขยายการผลิตสินค้าและบริการที่เป็นมิตรกับสิ่งแวดล้อม (Green Product) เพื่อตอบสนองความต้องการของผู้บริโภค นอกจากนี้ ยังเป็นโอกาสในการผลักดันการผลิตตามระบบเกษตรกรรมยั่งยืน ซึ่งจะช่วยแก้ไขปัญหามลพิษสิ่งแวดล้อมในระยะยาว
๔. ความก้าวหน้าทางเทคโนโลยีและการพัฒนาไปสู่การเป็นเศรษฐกิจและสังคมดิจิทัลทำให้เกิดยุคอินเทอร์เน็ตในทุกสิ่งทุกอย่าง (Internet of Things) เกษตรกรสามารถเข้าถึงข้อมูลและองค์ความรู้ได้อย่างไร้ขีดจำกัด เปิดโอกาสในการผลิตและขายสินค้าเชิงสร้างสรรค์ที่มีมูลค่าสูง เกษตรกรในอนาคตจะเป็นผู้ประกอบการที่มีทักษะสูงและมีแนวคิดเชิงสร้างสรรค์ ดังนั้นรูปแบบและวิธีการทำงานส่งเสริมการเกษตรจะต้องมีการปรับเปลี่ยนให้สอดคล้องกับทิศทางดังกล่าว รวมทั้งสอดคล้องกับแนวทางขับเคลื่อนภาคการเกษตรยุคไทยแลนด์ ๔.๐
๕. ภาคการเกษตรยังคงมีความสำคัญและเป็นรากฐานในการพัฒนาเศรษฐกิจและสังคมของไทย เป็นแหล่งรายได้หลักของคนส่วนใหญ่ เป็นฐานในการสร้างมูลค่าเพิ่มของภาคอุตสาหกรรมและภาคบริการ โดยเฉพาะบริการด้านการท่องเที่ยวเชิงเกษตรซึ่งยังคงมีศักยภาพในการพัฒนา และการเกษตรยังเป็นวิถีชีวิตของคนไทย นอกจากนี้อีกหนึ่งบทบาทที่สำคัญของภาคการเกษตร คือ เป็นแหล่งรองรับแรงงานจากภาคการผลิตอื่น ๆ ในภาวะวิกฤตเศรษฐกิจ
๖. สินค้าเกษตรของไทยเป็นที่รู้จักและยอมรับในตลาดโลก ทำให้ประเทศไทยเป็นผู้ส่งออกสำคัญของสินค้าเกษตรหลายชนิด แต่ยังคงมีปัญหาในเรื่องคุณภาพของสินค้าที่ยังไม่ได้มาตรฐาน โดยเฉพาะมาตรฐานความปลอดภัย ซึ่งนอกจากจะทำให้สูญเสียส่วนแบ่งทางการตลาดแล้วยังส่งผลกระทบต่อภาพลักษณ์สินค้าไทยในภาพรวม นอกจากนี้การใช้เทคโนโลยีและนวัตกรรมเพื่อสร้างมูลค่าเพิ่มยังมีน้อย

๗. สถานการณ์การผลิตในภาพรวมของภาคการเกษตร ผลิตภาพการผลิตยังอยู่ในระดับต่ำ การใช้องค์ความรู้ เทคโนโลยีนวัตกรรม และการใช้ประโยชน์จากงานวิจัย เพื่อพัฒนาการผลิตยังมีน้อย มีจุดอ่อนของการบริหารจัดการระบบน้ำ มีการพึ่งพาปัจจัยการผลิตจากต่างประเทศทำให้ต้นทุนการผลิตสูง ทรัพยากรธรรมชาติเสื่อมโทรม มีการปลูกพืชในพื้นที่ไม่เหมาะสม พื้นที่ทำการเกษตรลดลงเนื่องจากการปรับเปลี่ยนไปใช้ประโยชน์ด้านอื่น ซึ่งรวมถึงการเติบโตและขยายตัวของเมือง (Urbanization) อย่างไรก็ตาม สภาพทางภูมิศาสตร์ที่เหมาะสมสำหรับการผลิตทางการเกษตร ความก้าวหน้าทางเทคโนโลยีการผลิต และการปรับปรุงด้านการบริหารจัดการ ทำให้ประเทศไทยสามารถพัฒนาการผลิตให้มีประสิทธิภาพมากขึ้น
๘. เกษตรกรมีจำนวนลดลงอย่างต่อเนื่อง อันเป็นผลจากการเคลื่อนย้ายแรงงาน ออกนอกภาคเกษตร เข้าสู่ภาคอุตสาหกรรมและภาคบริการซึ่งให้ค่าตอบแทนสูงกว่า ในขณะที่การทำงานในภาคเกษตรขึ้นอยู่กับฤดูกาล รายได้ไม่แน่นอน และขาดสวัสดิการและการคุ้มครองแรงงาน นอกจากนี้ เกษตรกรยังสูญเสียที่ดินทำกินและเปลี่ยนสถานะเป็นเกษตรกรรับจ้าง (ผู้เช่า) มากขึ้น การที่เกษตรกรไม่มีที่ดินทำกินเป็นของตนเอง นอกจากจะทำให้ขาดความมั่นคงในอาชีพเกษตรกรรมแล้ว ยังส่งผลให้เกษตรกรขาดแรงจูงใจในการพัฒนาการผลิต ประกอบกับคนรุ่นใหม่ไม่สนใจอาชีพการเกษตร
๙. การเพิ่มขึ้นของประชากรจะส่งผลต่อความมั่นคงทางอาหาร และการเปลี่ยนแปลงโครงสร้างประชากรเข้าสู่สังคมผู้สูงอายุ เป็นทั้งโอกาสและความท้าทายในการพัฒนาภาคการเกษตร โดยเป็นโอกาสในการขยายการผลิตสินค้าและบริการสำหรับผู้สูงอายุ โดยเฉพาะสินค้าเกษตรประเภทอาหาร ขณะเดียวกันสัดส่วนผู้สูงอายุที่มากขึ้น จะส่งผลให้เกิดการขาดแคลนแรงงาน และเพิ่มค่าใช้จ่ายด้านสวัสดิการและสาธารณสุข

บทที่ ๒

กรอบแนวคิดแผนยุทธศาสตร์กรมส่งเสริมการเกษตร พ.ศ. ๒๕๖๐ - ๒๕๖๔

๒.๑ วิสัยทัศน์ และพันธกิจ

วิสัยทัศน์

กรมส่งเสริมการเกษตรเป็นองค์กรที่มุ่งมั่นในการส่งเสริมและพัฒนาให้เกษตรกรอยู่ดีมีสุขอย่างยั่งยืน

พันธกิจ

๑. ส่งเสริมและพัฒนาเกษตรกรให้มีความเข้มแข็งและสามารถพึ่งพาตนเองได้
๒. ส่งเสริมและพัฒนาเกษตรกรให้มีขีดความสามารถในการผลิตและจัดการสินค้าเกษตรตามความต้องการของตลาด
๓. ให้บริการทางการเกษตรและผลิตปัจจัยทางการเกษตรเพื่อสนับสนุนและจำหน่ายแก่เกษตรกรและหน่วยงานที่เกี่ยวข้อง
๔. ศึกษา วิจัย และพัฒนางานด้านการส่งเสริมการเกษตร และบูรณาการการทำงานกับทุกภาคส่วน

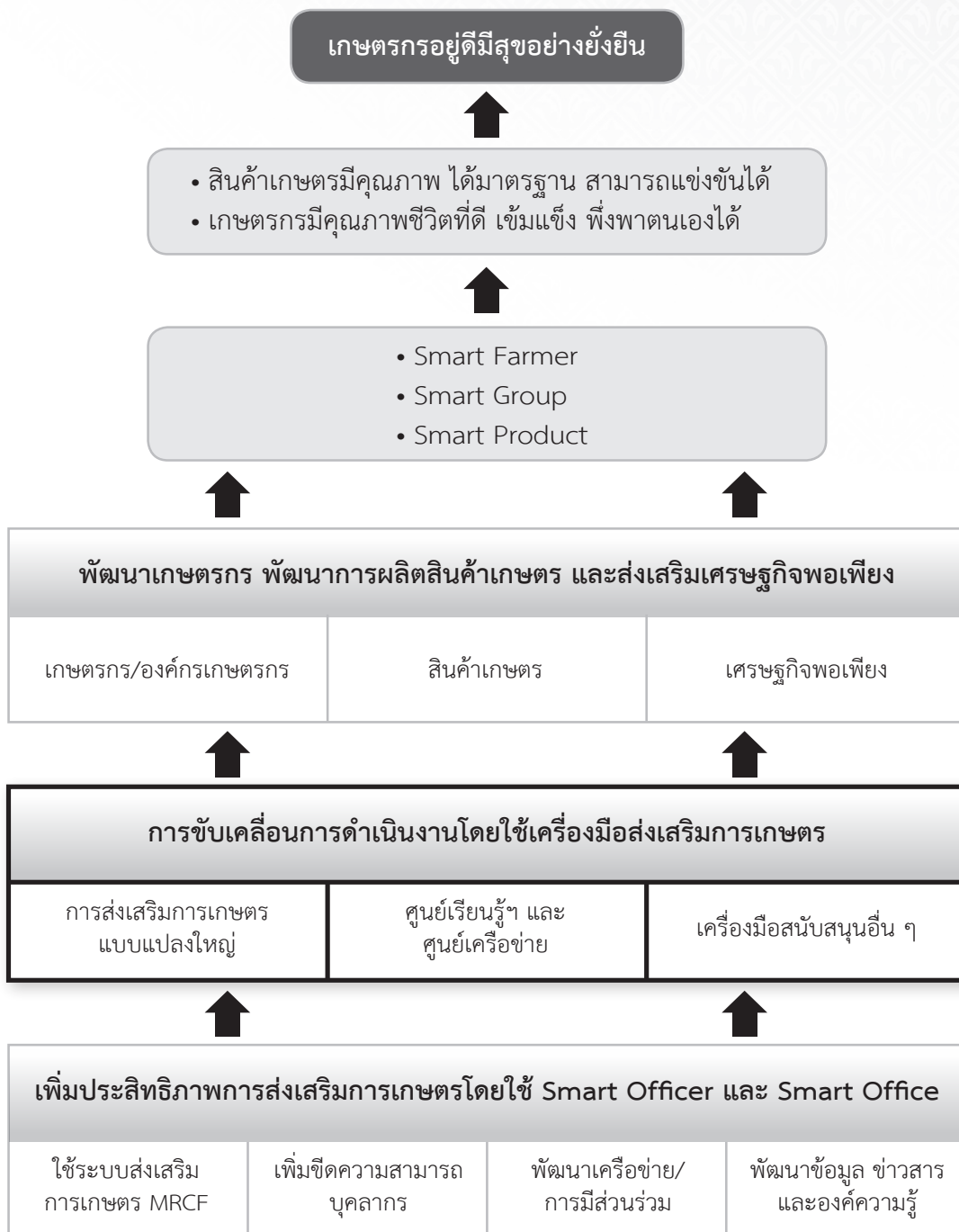
๖.๖ การกิจและอำนาจหน้าที่ตามกฎหมาย

กฎกระทรวงแบ่งส่วนราชการกรมส่งเสริมการเกษตร กระทรวงเกษตรและสหกรณ์
พ.ศ. ๒๕๕๗

ข้อ ๒ ให้กรมส่งเสริมการเกษตร มีภารกิจเกี่ยวกับการส่งเสริมและพัฒนาเกษตรกร
ครอบครัวเกษตรกร องค์กรเกษตรกร และวิสาหกิจชุมชน การส่งเสริมและ
พัฒนาเพิ่มศักยภาพการผลิต การแปรรูป การเพิ่มมูลค่า การพัฒนาคุณภาพ
สินค้าเกษตรและผลิตภัณฑ์ โดยการศึกษา วิจัย พัฒนา กำหนดมาตรการ
และแนวทางในการส่งเสริมการเกษตร ตลอดจนการถ่ายทอดเทคโนโลยี
การเกษตร และการให้บริการทางการเกษตร เพื่อให้เกษตรกรมีอาชีพและ
รายได้ที่มั่นคง มีคุณภาพชีวิตที่ดี และพึ่งพาตนเองได้อย่างยั่งยืน โดยให้
มีอำนาจหน้าที่ดังต่อไปนี้

- (๑) ดำเนินการตามกฎหมายว่าด้วยการส่งเสริมวิสาหกิจชุมชน และกฎหมายอื่น
ที่เกี่ยวข้อง
- (๒) ส่งเสริมและพัฒนาเกษตรกร ครอบครัวเกษตรกร องค์กรเกษตรกร และ
วิสาหกิจชุมชน
- (๓) ส่งเสริมและพัฒนาการผลิตและการจัดการสินค้าเกษตร
- (๔) ฝึกอบรม ถ่ายทอดเทคโนโลยี และให้บริการทางการเกษตร
- (๕) ศึกษา วิจัย และพัฒนางานด้านการส่งเสริมการเกษตร
- (๖) ปฏิบัติการอื่นใดตามที่กฎหมายกำหนดให้เป็นอำนาจหน้าที่ของกรม หรือ
ตามที่รัฐมนตรีหรือคณะรัฐมนตรีมอบหมาย

๒.๓ กรอบแนวคิดแผนยุทธศาสตร์กรมส่งเสริมการเกษตร พ.ศ. ๒๕๖๐ - ๒๕๖๔



บทที่

๓

ยุทธศาสตร์การส่งเสริมการเกษตร

ยุทธศาสตร์การส่งเสริมการเกษตรเป็นส่วนสำคัญที่จะนำไปสู่การปฏิบัติและทำให้การดำเนินงานของกรมส่งเสริมการเกษตรประสบผลสำเร็จ การดำเนินงานภายใต้แผนยุทธศาสตร์กรมส่งเสริมการเกษตร พ.ศ. ๒๕๖๐ - ๒๕๖๔ ได้กำหนดไว้ ๓ ยุทธศาสตร์ซึ่งมีความเชื่อมโยง สอดคล้อง และสนับสนุนกันและกัน ในการดำเนินงานส่งเสริมการเกษตรประกอบด้วย

๑. การพัฒนาเกษตรกร พัฒนาการผลิตสินค้าเกษตร และส่งเสริมเศรษฐกิจพอเพียง
๒. การขับเคลื่อนการดำเนินงานโดยใช้เครื่องมือส่งเสริมการเกษตร
๓. การเพิ่มประสิทธิภาพการส่งเสริมการเกษตรโดยใช้ Smart Officer และ Smart Office

โดยมีเป้าหมายและแนวทางการดำเนินงานในแต่ละยุทธศาสตร์ ดังนี้

ยุทธศาสตร์ที่ ๑ การพัฒนาเกษตรกร พัฒนาการผลิตสินค้าเกษตร และส่งเสริมเศรษฐกิจพอเพียง

- เป้าหมาย :
๑. เกษตรกรและองค์กรเกษตรกรได้รับการพัฒนาให้เป็น Smart Farmer, Young Smart Farmer และ Smart Group
 ๒. สินค้าเกษตรมีคุณภาพ เป็น Smart Product
 ๓. ภาคการเกษตรมีความเข้มแข็ง มั่นคง และยั่งยืนบนพื้นฐานหลักปรัชญาของเศรษฐกิจพอเพียง

แนวทางการดำเนินงาน

๑.๑ พัฒนาเกษตรกรและองค์กรเกษตรกร

ให้ความสำคัญกับการพัฒนาเกษตรกรในทุกช่วงวัย ทั้งระดับบุคคล และกลุ่ม/องค์กร เพื่อสร้างรากฐานที่เข้มแข็งแก่ภาคการเกษตร

๑) พัฒนาศักยภาพเกษตรกร

- ส่งเสริมและพัฒนาเยาวชนเกษตรกรให้มีความรู้และทักษะด้านการเกษตร และปลูกฝังทัศนคติที่ดีต่ออาชีพการเกษตร
- พัฒนาเกษตรกรรุ่นใหม่ให้เป็น Young Smart Farmer สามารถใช้องค์ความรู้ เทคโนโลยีสมัยใหม่ และนวัตกรรมในการบริหารจัดการ การผลิตและการตลาดสินค้าเกษตร และเป็นกำลังสำคัญของภาคเกษตร ในอนาคตทดแทนเกษตรกรผู้สูงอายุ
- พัฒนาเกษตรกรให้เป็น Smart Farmer มีความรู้ความสามารถในการผลิต การบริหารจัดการ และการตลาด สามารถใช้เทคโนโลยีที่เหมาะสม สอดคล้องกับสภาพพื้นที่ เป็นเกษตรกรต้นแบบและสามารถถ่ายทอดความรู้แก่เกษตรกรรายอื่น ๆ
- สนับสนุนให้เกษตรกรผู้สูงอายุและปราชญ์เกษตรมีบทบาทในการ พัฒนาการเกษตร

๒) พัฒนาองค์กรเกษตรกร และวิสาหกิจชุมชน

- ส่งเสริมการรวมกลุ่มของเกษตรกร ทั้งกลุ่มส่งเสริมอาชีพการเกษตร กลุ่มแม่บ้านเกษตรกร กลุ่มยุวเกษตรกร และวิสาหกิจชุมชน และพัฒนาให้เป็น Smart Group สามารถบริหารจัดการกลุ่ม พัฒนาผลิตภัณฑ์ และก้าวสู่การเป็นผู้ประกอบการที่เข้มแข็งในอนาคต
- สนับสนุนการสร้างเครือข่ายองค์กรเกษตรกร และพัฒนาให้เข้มแข็ง มีการดำเนินกิจกรรมที่เชื่อมโยงและสนับสนุนกันและกันในการประกอบกิจการ และเป็นแกนนำในการพัฒนาการเกษตรในชุมชน
- ส่งเสริมให้องค์กรเกษตรกรและชุมชนประกอบกิจการด้านการเกษตร เพื่อเพิ่มช่องทางและโอกาสทางการตลาดให้กับสินค้าเกษตรและ ผลิตภัณฑ์ของเกษตรกร รวมถึงการสร้างมูลค่าจากวิถีชีวิตของชุมชนเกษตร เช่น การท่องเที่ยวเชิงเกษตร การแปรรูปผลผลิต เป็นต้น

๑.๒ พัฒนาการผลิตและการจัดการสินค้าเกษตร

มุ่งเน้นส่งเสริมการผลิตและการจัดการสินค้าเกษตรตลอดห่วงโซ่อุปทาน (Supply Chain) เพื่อเพิ่มประสิทธิภาพการผลิต ลดต้นทุนการผลิต พัฒนาคุณภาพผลผลิต สร้างมูลค่าเพิ่ม และเชื่อมโยงการตลาดให้กับสินค้าเกษตร

- ๑) ส่งเสริมการผลิตสินค้าเกษตรตามศักยภาพของพื้นที่
 - ใช้หลักการบริหารจัดการเขตเกษตรเศรษฐกิจสำหรับสินค้าเกษตรที่สำคัญ (Zoning) ในการกำหนดพื้นที่ส่งเสริมการผลิตสินค้าเกษตรแต่ละชนิด
 - ส่งเสริมการเพิ่มประสิทธิภาพการผลิตในพื้นที่เหมาะสม และปรับเปลี่ยนการผลิตในพื้นที่ไม่เหมาะสม
- ๒) พัฒนาระบบการผลิตสินค้าเกษตร
 - วิเคราะห์และวางแผนการผลิตอย่างเป็นระบบ เพื่อให้เกิดสมดุลของอุปสงค์และอุปทาน (Demand - Supply)
 - พัฒนาให้เกษตรกรมีความรู้ความเข้าใจเรื่องปัจจัยการผลิต และสนับสนุนให้เข้าถึงปัจจัยการผลิตที่มีคุณภาพ และสามารถผลิตพันธุ์พืชและปัจจัยการผลิตไว้ใช้เองในไร่นา
 - ถ่ายทอดองค์ความรู้/จัดกระบวนการเรียนรู้แก่เกษตรกร ส่งเสริมการผลิตที่เป็นมิตรต่อสิ่งแวดล้อม และส่งเสริมการใช้เทคโนโลยีที่เหมาะสมเพื่อผลิตสินค้าเกษตรที่มีคุณภาพ ได้มาตรฐาน เป็น Smart Product
- ๓) พัฒนาด้านการบริหารจัดการการผลิตและการตลาด
 - ส่งเสริมการรวมกลุ่มของเกษตรกร เพื่อร่วมกันบริหารจัดการและเพิ่มอำนาจการต่อรอง
 - พัฒนาเกษตรกรให้มีความรู้และทักษะในการบริหารจัดการ
 - พัฒนาเกษตรกรให้สามารถบริหารจัดการความเสี่ยงต่าง ๆ ได้ เช่น ศัตรูพืช ภัยธรรมชาติ เป็นต้น

๔) ส่งเสริมการสร้างมูลค่าเพิ่ม และการเชื่อมโยงตลาด

- ส่งเสริมการแปรรูปผลผลิต การพัฒนาผลิตภัณฑ์ การสร้างตราสินค้า (Brand) การใช้ QR Code และระบบตรวจสอบย้อนกลับ (Traceability) รวมทั้งการสร้างมูลค่าเพิ่มในรูปแบบต่าง ๆ
- ส่งเสริมตลาดในระดับต่าง ๆ สนับสนุนการสร้างเครือข่ายผู้ผลิตและผู้บริโภคที่เกื้อกูลกัน และประสานกับองค์กร/หน่วยงานต่าง ๆ ในการเชื่อมโยงตลาด

๑.๓ ส่งเสริมเศรษฐกิจพอเพียงในภาคการเกษตร

ให้ความสำคัญกับการส่งเสริมให้เกษตรกรน้อมนำหลักปรัชญาของเศรษฐกิจพอเพียงไปใช้ในการประกอบอาชีพและการดำรงชีวิต รวมทั้งปรับระบบการผลิตสินค้าเกษตรให้สอดคล้องกับหลักปรัชญาดังกล่าว ซึ่งจะนำไปสู่การพัฒนาภาคการเกษตรให้มีความเข้มแข็งและยั่งยืน

- ๑) พัฒนาและปรับกระบวนการทัศน์ของเกษตรกรให้มีความรู้ ความเข้าใจ น้อมนำหลักปรัชญาของเศรษฐกิจพอเพียง และนำไปใช้ในชีวิตประจำวัน ทั้งการประกอบอาชีพและการดำรงชีวิต รวมทั้งส่งเสริมหลักปรัชญาของเศรษฐกิจพอเพียงให้เป็นพื้นฐานของการพัฒนาภาคการเกษตร โดยให้ดำเนินการในโครงการส่งเสริมการเกษตรทุกโครงการ
- ๒) สนับสนุนโครงการอันเนื่องมาจากพระราชดำริ ส่งเสริมให้ใช้เป็นต้นแบบในการขยายผลสู่พื้นที่อื่น ๆ เพื่อสร้างความมั่นคงในการดำรงชีวิต การประกอบอาชีพ และความมั่นคงทางอาหารของครัวเรือนเกษตรกร และชุมชน
- ๓) ส่งเสริมระบบเกษตรกรรมที่สร้างความมั่นคงและยั่งยืนแก่ภาคการเกษตร ทั้งการทำเกษตรกรรมยั่งยืนในรูปแบบต่าง ๆ การปลูกไม้ยืนต้นในพื้นที่เกษตรกรรม การหยุดเผาในพื้นที่เกษตรกรรม การทำการเกษตรในชุมชนเมือง และการเกษตรรูปแบบอื่น ๆ ที่สอดคล้องกับสภาพของแต่ละพื้นที่

ยุทธศาสตร์ที่ ๒ การขับเคลื่อนการดำเนินงานโดยใช้เครื่องมือส่งเสริมการเกษตร

- เป้าหมาย : ๑. การทำงานส่งเสริมการเกษตรมีจุดมุ่งเน้นในการปฏิบัติงาน และมีการบูรณาการอย่างเป็นระบบ
๒. เกษตรกรในพื้นที่ได้รับการพัฒนาศักยภาพจากศูนย์เรียนรู้ฯ
๓. เกษตรกรในแปลงใหญ่มีการรวมกันผลิต รวมกันจำหน่าย และรวมกันบริหารจัดการ

แนวทางการดำเนินงาน

๒.๑ ใช้ศูนย์เรียนรู้การเพิ่มประสิทธิภาพการผลิตสินค้าเกษตร (ศพก.) เป็นเครื่องมือในการถ่ายทอดความรู้และให้บริการ

- ๑) ใช้ศูนย์เรียนรู้ฯ เป็นหน่วยกำหนดแนวทางและพัฒนาการเกษตรในชุมชน ให้เข้มแข็งและพึ่งพาตนเองได้ สามารถเป็นที่พึ่งของเกษตรกรและชุมชน ในด้านการเกษตร โดยมีหน่วยงานต่าง ๆ ทั้งภาครัฐและเอกชนให้การสนับสนุนตามแนวทางการพัฒนาที่กำหนด
- ๒) เป็นแหล่งเรียนรู้การผลิตสินค้าเกษตร ศูนย์กลางการบริการและแลกเปลี่ยนข้อมูลข่าวสาร เป็นแบบอย่างให้กับเกษตรกรในชุมชน ตั้งแต่การผลิต การบริหารจัดการ และการตลาด และสร้างการเรียนรู้ในชุมชนจากเกษตรกร ต้นแบบที่ประสบความสำเร็จในพื้นที่
- ๓) มีการเชื่อมโยงการทำงานกับศูนย์เครือข่ายเพื่อเพิ่มประสิทธิภาพและขยายขอบเขตการให้บริการแก่เกษตรกร เช่น ศูนย์จัดการศัตรูพืชชุมชน (ศจช.) ศูนย์จัดการดินปุ๋ยชุมชน (ศดปช.) และศูนย์เรียนรู้ด้านประมง ปศุสัตว์ และอื่น ๆ

๒.๒ ใช้แปลงใหญ่เป็นเครื่องมือในการส่งเสริมการผลิตและการจัดการสินค้าเกษตร

- ๑) ยึดพื้นที่ดำเนินการเป็นหลัก ส่งเสริมให้เกษตรกรรวมกันผลิต รวมกันจำหน่าย และรวมกันบริหารจัดการในการส่งเสริมการเกษตรแบบแปลงใหญ่ โดยมีผู้จัดการแปลงเป็นผู้บริหารจัดการ มีการบูรณาการระหว่างหน่วยงานที่เกี่ยวข้อง และภาคเอกชนให้การสนับสนุนการบริหารจัดการและการตลาด
- ๒) มุ่งเน้นการลดต้นทุนการผลิต เพิ่มประสิทธิภาพการผลิต พัฒนาคุณภาพผลผลิต และสร้างความสมดุลของอุปสงค์ - อุปทาน
- ๓) มีการส่งเสริมกิจกรรมการเกษตรอื่น ๆ เพิ่มเติมจากการผลิตสินค้าเกษตรในแปลงใหญ่ เพื่อสร้างรายได้ที่มั่นคง

๒.๓ ใช้เครื่องมือส่งเสริมการเกษตรอื่น ๆ สนับสนุนการทำงาน

- ๑) ใช้เครื่องมือส่งเสริมการเกษตรต่าง ๆ เพื่อสนับสนุนการทำงาน เช่น กระบวนการโรงเรียนเกษตรกร (Farmer Field School : FFS) การวิจัยในงานประจำ (Routine to Research : R2R) การจัดการความรู้ (Knowledge Management : KM) การจัดงานวันถ่ายทอดเทคโนโลยี (Field Day) เป็นต้น โดยใช้ให้เหมาะสมกับสถานการณ์และลักษณะของแต่ละงาน
- ๒) สนับสนุนให้มีการพัฒนาเครื่องมือใหม่ ๆ ในการส่งเสริมการเกษตรเพื่อเพิ่มประสิทธิภาพการทำงาน โดยเน้นให้เจ้าหน้าที่พัฒนาเครื่องมือ และทดลองใช้ในพื้นที่ รวมทั้งพัฒนาให้เป็นมาตรฐานเพื่อนำไปขยายผลและเป็นตัวอย่างให้พื้นที่อื่น ๆ นำไปประยุกต์ใช้ต่อไป

ยุทธศาสตร์ที่ ๓ การเพิ่มประสิทธิภาพการส่งเสริมการเกษตรโดยใช้ Smart Officer และ Smart Office

เป้าหมาย : การทำงานส่งเสริมการเกษตรมีประสิทธิภาพเพิ่มขึ้นจากการขับเคลื่อนการปฏิบัติงานตามระบบ MRCF บุคลากรกรมส่งเสริมการเกษตรที่มีสมรรถนะสูง (Smart Officer) และมีเครือข่ายการทำงานที่เข้มแข็ง รวมทั้งมีข้อมูล ข่าวสาร และองค์ความรู้ที่จำเป็นต่อการส่งเสริมการเกษตร โดยใช้ Smart Office เป็นฐานในการปฏิบัติงาน

แนวทางการดำเนินงาน

๓.๑ ขับเคลื่อนการปฏิบัติงานโดยใช้ระบบส่งเสริมการเกษตร MRCF

- ๑) เกษตรกรเป็นศูนย์กลางการพัฒนา พื้นที่เป็นเป้าหมายการปฏิบัติงาน และมองภาพ “พื้นที่-คน-สินค้า” เข้าด้วยกันให้เบ็ดเสร็จ มองภาพทั้งมิติชีวิตความเป็นอยู่และการประกอบอาชีพ โดยมองให้ครอบคลุมทั้งชีวิต เศรษฐกิจ สังคม และสิ่งแวดล้อมที่สมดุล มั่นคง และยั่งยืน
- ๒) นักส่งเสริมการเกษตรทำหน้าที่เป็นผู้จัดการการเกษตรในพื้นที่ และเป็นผู้ดำเนินการเปลี่ยนแปลง โดยบูรณาการทุกภาคส่วนเข้าไปร่วมดำเนินการ ในลักษณะที่ทุกฝ่ายได้รับประโยชน์ร่วมกัน (Win-Win)

- ๓) ทำงานบนพื้นฐานของการเรียนรู้และการมีส่วนร่วม และการพัฒนาตาม ศักยภาพ ความพร้อม และความต้องการของเกษตรกรและชุมชน โดยใช้ MRCF เป็นเครื่องมือในการทำงาน

- **M : Mapping** คือการศึกษาวิเคราะห์ข้อมูลเพื่อเตรียมเข้าทำงานในพื้นที่โดยเน้นการใช้ข้อมูลแผนที่
- **R : Remote Sensing** คือการประสานและให้บริการเกษตรกร ด้วยวิธีการติดต่อสื่อสารและเข้าถึงข้อมูลจากระยะไกล
- **C : Community Participation** คือการใช้วิธีการจัดเวทีชุมชนในการทำงานและร่วมดำเนินการกับเกษตรกร ชุมชน และผู้มีส่วนเกี่ยวข้องแบบมีส่วนร่วม
- **F : Specific Field Service** หรือ Focus คือจุดมุ่งเน้นสำคัญ ที่ต้องการให้เกิดขึ้น และการเข้าทำงานในพื้นที่แบบเฉพาะเจาะจง โดยมีเป้าหมายและจุดมุ่งหมายที่ชัดเจน

๓.๒ เพิ่มขีดความสามารถบุคลากรกรมส่งเสริมการเกษตร

- ๑) มุ่งเน้นพัฒนาบุคลากรกรมส่งเสริมการเกษตรให้เป็น Smart Officer มีความรู้ความชำนาญในวิชาชีพส่งเสริมการเกษตร สามารถทำหน้าที่เป็น ผู้จัดการการเกษตรในพื้นที่ และประสานให้ทุกภาคส่วนเข้ามาร่วมกัน ทำงานในการให้บริการเกษตรกร รวมทั้งเป็นที่ยอมรับของเกษตรกรและหน่วยงานที่เกี่ยวข้อง
- ๒) พัฒนาความรู้ความสามารถและความเชี่ยวชาญในวิชาการเฉพาะด้านที่สำคัญ หรือจำเป็นในการปฏิบัติงาน สำหรับนักส่งเสริมการเกษตรที่ปฏิบัติงาน ในระดับพื้นที่ต้องมีความรู้เกี่ยวกับเทคโนโลยีที่เหมาะสม (Appropriate Technology) สำหรับพื้นที่นั้น ๆ
- ๓) สร้างกระบวนการเรียนรู้ในงานประจำ และการสอนงานในลักษณะเรียนรู้ จากการปฏิบัติจริง (Learning by Doing) รวมทั้งพัฒนาทักษะการเป็น นักส่งเสริมการเกษตรมืออาชีพ มีกลยุทธ์ในการทำงาน และมีการสร้าง ทีมงานและเครือข่ายที่มีศักยภาพ

- ๔) สร้างขวัญและกำลังใจในการปฏิบัติงานของเจ้าหน้าที่ โดยสร้างโอกาสความก้าวหน้าในสายอาชีพ สนับสนุนเครื่องมืออุปกรณ์และสิ่งอำนวยความสะดวกในการทำงาน และมีระบบวิธีการทำงานที่ทันสมัย สะดวก รวดเร็ว รวมทั้งได้รับการพัฒนาสมรรถนะอย่างเป็นระบบและต่อเนื่อง

๓.๓ พัฒนาเครือข่ายและการมีส่วนร่วมของชุมชนในงานส่งเสริมการเกษตร

๑) พัฒนาเครือข่ายการทำงานในพื้นที่

- พัฒนาเกษตรกรให้เป็นแกนหลักในการทำงานส่งเสริมการเกษตรและพัฒนากิจการเกษตรในพื้นที่ และเป็นผู้สนับสนุนการปฏิบัติงานของนักส่งเสริมการเกษตร โดยมุ่งเน้นที่อาสาสมัครเกษตรหมู่บ้าน (อกม.) เป็นสำคัญ
- จัดระบบการทำงาน และพัฒนาอาสาสมัครเกษตรหมู่บ้านให้มีความสามารถในการปฏิบัติงานตามบทบาทหน้าที่ สนับสนุนให้เข้าร่วมในโครงการ/กิจกรรม เวทีการประชุม สัมมนา และการจัดงานต่าง ๆ และพัฒนาให้เป็นต้นแบบแก่เกษตรกรในชุมชน
- ยกย่อง ให้เกียรติ และให้โอกาสในการแสดงความเป็นผู้นำ เพื่อให้อาสาสมัครเกษตรหมู่บ้านมีสถานะทางสังคม และเป็นที่เชื่อถือยอมรับของเกษตรกรในชุมชน
- ส่งเสริมและสนับสนุนให้ศูนย์บริการและถ่ายทอดเทคโนโลยีการเกษตรประจำตำบล (ศบกด.) มีบทบาทในการบริหารจัดการด้านการเกษตร
- สนับสนุนการทำงานเป็นทีมและการเชื่อมโยงการทำงานกับเครือข่ายในพื้นที่ รวมทั้งหน่วยงานภาคีและทุกภาคส่วนที่เกี่ยวข้อง โดยมีเป้าหมายร่วมกันคือให้เกษตรกรได้รับประโยชน์สูงสุด

๒) สนับสนุนการมีส่วนร่วมของชุมชน

- สนับสนุนให้ชุมชนมีส่วนร่วมในการวางแผนการพัฒนา ออกแบบ และบริหารจัดการโครงการ
- สนับสนุนกิจกรรมต่าง ๆ ที่จะทำให้ชุมชนเกิดการพัฒนา เพื่อสร้างความมั่นคงด้านอาชีพ ความมั่นคงด้านอาหาร การช่วยเหลือเกื้อกูลกัน และสามารถพึ่งพาตนเองได้อย่างยั่งยืน

๓.๔ พัฒนาระบบข้อมูล ข่าวสาร และองค์ความรู้

- ๑) มุ่งเน้นการพัฒนาฐานข้อมูล การใช้ประโยชน์จากข้อมูล และการใช้เทคโนโลยีสารสนเทศและการสื่อสารในงานส่งเสริมการเกษตร เพื่อก้าวสู่การเป็นองค์กรแห่งการเรียนรู้ (Learning Organization)
- ๒) พัฒนาระบบฐานข้อมูล/องค์ความรู้ส่งเสริมการเกษตร และฐานข้อมูลทะเบียนเกษตรกรให้มีข้อมูลที่ถูกต้อง ครบถ้วน เป็นปัจจุบัน มีการเชื่อมโยงและแลกเปลี่ยนข้อมูลกับหน่วยงานที่เกี่ยวข้อง และมีระบบในการจัดเก็บและปรับปรุงข้อมูลที่มีประสิทธิภาพ
- ๓) สนับสนุนให้เจ้าหน้าที่ใช้ประโยชน์จากข้อมูลในการวิเคราะห์ การวางแผน การตัดสินใจ และการบริหารจัดการ รวมทั้งสนับสนุนให้หน่วยงานที่เกี่ยวข้องใช้ประโยชน์
- ๔) ส่งเสริมและสนับสนุนการใช้เทคโนโลยีสารสนเทศและการสื่อสารในงานส่งเสริมการเกษตร เพื่อเพิ่มประสิทธิภาพการทำงาน
- ๕) พัฒนาระบบเครือข่ายคอมพิวเตอร์และการสื่อสารให้มีประสิทธิภาพ เพื่อรองรับและสนับสนุนการทำงานส่งเสริมการเกษตร รวมทั้งพัฒนาระบบเทคโนโลยีสารสนเทศและการสื่อสารเชิงดิจิทัล
- ๖) เผยแพร่และประชาสัมพันธ์ผลงานของเจ้าหน้าที่และหน่วยงาน และผลสำเร็จที่เกิดขึ้นกับเกษตรกรและภาคการเกษตร

บทที่



การขับเคลื่อนแผนยุทธศาสตร์สู่การปฏิบัติ

การขับเคลื่อนแผนยุทธศาสตร์สู่การปฏิบัติเป็นองค์ประกอบสำคัญที่จะทำให้เกิดผลสำเร็จของงานตามที่มุ่งหวัง เป็นกระบวนการสร้างความเข้าใจ ประสาน และร่วมมือของผู้เกี่ยวข้องให้สามารถนำแนวคิดและเนื้อหาสาระของแผนยุทธศาสตร์ไปปฏิบัติให้เกิดผลแนวทางในการขับเคลื่อนแผนยุทธศาสตร์สู่การปฏิบัติ มีดังนี้

๑. สร้างความเข้าใจแก่บุคลากร ให้เข้าใจเนื้อหาสาระ เจตนารมณ์ และจุดมุ่งเน้นของแผนยุทธศาสตร์กรมฯ รวมทั้งตระหนักถึงความสำคัญ มีความรู้สึกเป็นเจ้าของ และร่วมผลักดันการดำเนินงานตามกรอบของแผนยุทธศาสตร์กรมฯ ในส่วนที่เกี่ยวข้อง โดยเฉพาะผู้บริหารทุกระดับต้องให้ความสำคัญ มีการกำกับ ติดตามความก้าวหน้า และให้การสนับสนุนอย่างต่อเนื่อง

๒. หน่วยงานในส่วนกลางที่เป็นเจ้าภาพในแต่ละประเด็นในแผนยุทธศาสตร์ฉบับนี้ จะต้องกำหนดรายละเอียดเกี่ยวกับเป้าหมาย ตัวชี้วัด และแนวทางปฏิบัติที่ชัดเจนเพิ่มเติม และนำไปเป็นกรอบในการจัดทำโครงการ หรือยุทธศาสตร์ในการปฏิบัติงาน เช่น ยุทธศาสตร์รายสินค้า ยุทธศาสตร์เฉพาะเรื่อง เป็นต้น รวมทั้งควบคุมกำกับการทำงานให้เกิดผลสำเร็จ

๓. สร้างความเชื่อมโยงระหว่างแผนยุทธศาสตร์กรมฯ กับแผนต่าง ๆ ที่แต่ละหน่วยงานรับผิดชอบหรือเข้าไปร่วมดำเนินการ

๓.๑ หน่วยงานในส่วนกลาง สำนักงานส่งเสริมและพัฒนากิจการเกษตร และ ศูนย์ปฏิบัติการ ใช้แผนยุทธศาสตร์กรมฯ เป็นกรอบในการจัดทำแผนยุทธศาสตร์ของหน่วยงาน

๓.๒ สำนักงานเกษตรจังหวัด ใช้แผนยุทธศาสตร์กรมฯ เป็นกรอบในการจัดทำยุทธศาสตร์และแผนพัฒนาการเกษตรของจังหวัด/กลุ่มจังหวัด และร่วมกับหน่วยงานที่เกี่ยวข้องในการบูรณาการการทำงานตามแผนดังกล่าว

๓.๓ สำนักงานเกษตรอำเภอ โดยนักส่งเสริมการเกษตรประจำตำบล ใช้แผนยุทธศาสตร์กรมฯ เป็นกรอบในการจัดทำแผนพัฒนาการเกษตรระดับตำบลร่วมกับองค์กรปกครองส่วนท้องถิ่น และร่วมขับเคลื่อนแผนดังกล่าวไปสู่การปฏิบัติ

๔. เผยแพร่แผนยุทธศาสตร์กรมฯ แก่หน่วยงานภาคีและเครือข่ายการทำงานในพื้นที่ เพื่อให้มีความรู้ความเข้าใจและเชื่อมโยงการทำงานในประเด็นที่เกี่ยวข้องกัน ซึ่งจะนำไปสู่การระดมทรัพยากรและบูรณาการการทำงานโดยทุกฝ่ายได้ประโยชน์ร่วมกัน

๕. ใช้แผนยุทธศาสตร์กรมฯ เป็นกรอบในการจัดทำนโยบายและแผนงานโครงการประจำปี เพื่อให้มีแนวทางการปฏิบัติและเป้าหมายการดำเนินงานที่ชัดเจนในแต่ละปี รวมทั้งมีการกำกับ ติดตาม และรายงานตามระบบการทำงานปกติประจำ

๖. มีการกำกับ ติดตาม รายงานและประเมินผลการขับเคลื่อนแผนยุทธศาสตร์เพื่อนำไปสู่การพัฒนางานและพัฒนาการจัดทำแผนยุทธศาสตร์ฉบับต่อไป



ກາຕາວຸກ



คำสั่งกรมส่งเสริมการเกษตร

ที่ ๒๘๖ / ๒๕๕๙

เรื่อง แต่งตั้งคณะกรรมการจัดทำแผนยุทธศาสตร์กรมส่งเสริมการเกษตร พ.ศ. ๒๕๖๐ - ๒๕๖๔

.....

ด้วยกรมส่งเสริมการเกษตรจะจัดทำแผนยุทธศาสตร์กรมส่งเสริมการเกษตร พ.ศ. ๒๕๖๐ - ๒๕๖๔ เพื่อให้การปฏิบัติงานส่งเสริมการเกษตรมีกรอบทิศทางที่ชัดเจนและเชื่อมโยงไปสู่เป้าหมายเดียวกัน

ดังนั้น เพื่อให้การจัดทำแผนยุทธศาสตร์กรมส่งเสริมการเกษตร พ.ศ. ๒๕๖๐ - ๒๕๖๔ เป็นไปอย่างมีประสิทธิภาพ และเกิดการมีส่วนร่วมของหน่วยงานภายในสังกัดกรมส่งเสริมการเกษตร จึงแต่งตั้งคณะกรรมการจัดทำแผนยุทธศาสตร์กรมส่งเสริมการเกษตร พ.ศ. ๒๕๖๐ - ๒๕๖๔ ดังนี้

๑. นายสงกรานต์ ภัททีคง	รองอธิบดีกรมส่งเสริมการเกษตร ฝ่ายบริหาร	ประธานคณะกรรมการ
๒. นายพีรพร พร้อมเทพ	ผู้อำนวยการกองแผนงาน	รองประธานและ คณะกรรมการ
๓. นายเศรษฐพงศ์ เลขาวัฒนะ	ผู้เชี่ยวชาญด้านส่งเสริมและ จัดการผลิตพืชผักไม้ดอกไม้ประดับ และพืชสมุนไพร	คณะกรรมการ
๔. นายสมนึก ศรีเที่ยงตรง	เกษตรจังหวัดนนทบุรี สำนักงานเกษตรจังหวัดนนทบุรี	คณะกรรมการ
๕. นางวชิรา ไผ่เจริญมงคล	ผู้อำนวยการกลุ่มวิชาการส่งเสริมการเกษตร สำนักงานส่งเสริมและพัฒนาการเกษตรที่ ๔ จังหวัดขอนแก่น	คณะกรรมการ
๖. นายณัฏฐ รักษ์สังข์	ผู้อำนวยการกลุ่มยุทธศาสตร์ และสารสนเทศ สำนักงานส่งเสริมและพัฒนาการเกษตรที่ ๘ จังหวัดสุราษฎร์ธานี	คณะกรรมการ
๗. นางศันสนีย์ เกษตรสินสมบัติ	หัวหน้ากลุ่มยุทธศาสตร์และสารสนเทศ สำนักงานเกษตรจังหวัดประจวบคีรีขันธ์	คณะกรรมการ
๘. นายบุญลือ คงสูงเนิน	เกษตรอำเภอบางละมุง สำนักงานเกษตรจังหวัดชลบุรี	คณะกรรมการ
๙. นางศิริรัตน์ ขวัญกิจวัฒน์	ผู้อำนวยการกลุ่มฝึกอบรม สำนักพัฒนาการถ่ายทอดเทคโนโลยี	คณะกรรมการ
๑๐. นางสาววัลภา ปันต๊ะ	นักวิชาการเกษตรชำนาญการ สำนักส่งเสริมและจัดการสินค้าเกษตร	คณะกรรมการ

๑๑. นางสาวจุฬารัตน์ นกสกุล...

๑๑. นางสาวจุฬารัตน์ นกสกุล	นักวิชาการเกษตรชำนาญการ กองส่งเสริมการอารักขาพืช และจัดการดินปุ๋ย	คณะทำงาน
๑๒. นางบุญนุช เนตรน้อย	นักวิชาการส่งเสริมการเกษตรชำนาญการ กองส่งเสริมโครงการพระราชดำริ การจัดการพื้นที่และวิศวกรรมเกษตร	คณะทำงาน
๑๓. นางสาวศิรินทีพย์ พรหมเกตุ	นักวิชาการส่งเสริมการเกษตรชำนาญการ กองพัฒนาเกษตรกร	คณะทำงาน
๑๔. นายมงคล อธิกุลวงศ์	นักวิชาการส่งเสริมการเกษตรชำนาญการ กองส่งเสริมวิสาหกิจชุมชน	คณะทำงาน
๑๕. นางวิจิตรา เขาวะเจริญ	นักวิชาการส่งเสริมการเกษตรชำนาญการ กองวิจัยและพัฒนางานส่งเสริมการเกษตร	คณะทำงาน
๑๖. นายรุ่งศิริ ประสงค์	นักวิชาการคอมพิวเตอร์ชำนาญการ ศูนย์เทคโนโลยีสารสนเทศ และการสื่อสาร	คณะทำงาน
๑๗. นางสาวละคร มูลแวง	ผู้อำนวยการกลุ่มแผนงาน กองแผนงาน	คณะทำงาน และเลขานุการ
๑๘. นางสาวปรางทิพย์ บุญกล้า	นักวิเคราะห์นโยบายและแผนชำนาญการ กองแผนงาน	คณะทำงาน และผู้ช่วยเลขานุการ
๑๙. นายวรวุฒิ ทาอุโมงค์	นักวิเคราะห์นโยบายและแผนปฏิบัติการ กองแผนงาน	คณะทำงาน และผู้ช่วยเลขานุการ

โดยให้คณะทำงานมีหน้าที่ ดังนี้


๑. ดำเนินการจัดทำแผนยุทธศาสตร์กรมส่งเสริมการเกษตร พ.ศ. ๒๕๖๐ - ๒๕๖๔
 ๒. ประชาสัมพันธ์ สื่อสาร และเผยแพร่แผนยุทธศาสตร์กรมส่งเสริมการเกษตร
 ๓. ปฏิบัติงานอื่นๆ ตามที่กรมส่งเสริมการเกษตรมอบหมาย
- ทั้งนี้ ตั้งแต่บัดนี้เป็นต้นไป

สั่ง ณ วันที่ ๑๐ พฤษภาคม พ.ศ. ๒๕๕๙




(นายโอพาร พิทักษ์)

อธิบดีกรมส่งเสริมการเกษตร



(นายพิรพร พร้อมเทพ)
ผู้อำนวยการกองแผนงาน

ปรางทิพย์ ร่าง/พิมพ์

ตรวจ 

วิสัยทัศน์

กรมส่งเสริมการเกษตร
เป็นองค์กรที่มุ่งมั่น
ในการส่งเสริมและพัฒนา
ให้เกษตรกรอยู่ดีมีสุขอย่างยั่งยืน

ผู้จัดทำ : กองแผนงาน กรมส่งเสริมการเกษตร โทร. ๐ ๒๙๔๐ ๖๐๒๖

จำนวนที่พิมพ์ : ๕,๕๐๐ เล่ม



กรมส่งเสริมการเกษตร
กระทรวงเกษตรและสหกรณ์





แผนยุทธศาสตร์

พ.ศ. ๒๕๖๐ - ๒๕๖๔

กรมส่งเสริมการเกษตร
กระทรวงเกษตรและสหกรณ์





กรมส่งเสริมการเกษตร



กรมส่งเสริมการเกษตร
กระทรวงเกษตรและสหกรณ์